

# **Deddf yr Heddlu, Troseddau, Dedfrydu a'r Llysoedd 2022**

## **Dyletswydd Trais Difrifol**

### **Strategaeth**

#### **Rhanbarth Dyfed-Powys**

##### **Cyflwyniad**

Mae'r ddogfen strategaeth hon wedi'i chynhyrchu fel rhan o ofynion y Ddyletswydd Trais Difrifol, a gyflwynwyd gan Ddeddf yr Heddlu, Troseddau, Dedfrydu a'r Llysoedd 2022.

Mae'r ddyletswydd yn gosod nifer o ofynion ar ardaloedd lleol, gan gynnwys cytuno trefniant partneriaeth leol i arwain ar y ddyletswydd, cytuno ar ddiffiniad o drais difrifol, rhannu data mewn modd cyson, cynnal prosesau dadansoddol i gynhyrchu asesiad anghenion strategol, a llunio strategaeth i nodi sut y caiff y ddyletswydd ei gweithredu'n lleol.

Mae'r ddyletswydd yn ei gwneud yn ofynnol i awdurdodau penodedig gydweithio i atal a lleihau trais difrifol, gan gynnwys nodi'r mathau o drais difrifol sy'n digwydd yn yr ardal ac achosion y trais hwnnw, ac iddynt baratoi a gweithredu strategaeth ar gyfer atal a lleihau trais difrifol.

Yr awdurdodau cyfrifol (a elwir hefyd yn 'ddeiliaid dyletswydd') yn y Ddyletswydd Trais Difrifol fydd:

- yr heddlu
- awdurdodau tân ac achub
- sefydliadau cyfiawnder (timau troseddwy'r ifanc a gwasanaethau prawf)
- cyrff iechyd (Byrddau Gofal Integredig)
- awdurdodau lleol

Bydd sefydliadau addysgol, carchardai a sefydliadau carcharu ieuencid o dan ddyletswydd ar wahân i gydweithredu â deiliaid dyletswydd, ond nid ydynt yn ddeiliaid dyletswydd.

Mae'r strategaeth hon yn ystyried canllawiau a gyhoeddwyd gan y llywodraeth, yn ogystal â chanllawiau Cymru a ddatblygwyd gan Uned Atal Trais Cymru.

Mae'r strategaeth yn nodi'r diffiniad y cytunwyd arno o drais difrifol ar gyfer y rhanbarth ac yn crynhoi'r agweddau allweddol ar yr Asesiad Anghenion Strategol o Drais Difrifol, y trefniadau partneriaeth y cytunwyd arnynt yn lleol i arwain ar gyflawni'r ddyletswydd, y meysydd gweithgarwch i atal a lleihau trais difrifol, a gweithgarwch i ymgysylltu â sefydliadau'r sector gwirfoddol a chymunedau – gan gynnwys pobl ifanc.

## Diffiniad o drais difrifol

Mae'r Ddeddf yr Heddlu, Troseddau, Dedfrydu a'r Llysoedd 2022 yn darparu, at ddibenion y ddyletswydd, bod trais difrifol yn cynnwys cam-drin domestig, troseddau rhywiol, trais yn erbyn eiddo a bygythiadau o drais, ond nad yw'n cynnwys terfysgaeth.

Wrth ystyried trais difrifol yn eu hardal, dylai awdurdodau penodedig gwmpasu trais difrifol fel y'i diffinnir at ddibenion Strategaeth Trais Difrifol y Llywodraeth a chynnwys ffocws ar faterion fel trais ieuencid mewn mannau cyhoeddus. Mae Strategaeth Trais Difrifol y Llywodraeth yn nodi mathau penodol o droseddau sy'n peri pryder, gan gynnwys lladdiad, trais yn erbyn yr unigolyn, a all gynnwys troseddau cyllyll a throseddau gynnu, a meysydd troseddoldeb lle mae trais difrifol neu ei fygythiad yn gynhenid, megis mewn llinellau cyffuriau a'r delio sy'n gysylltiedig â nhw. Dylai'r troseddau hyn fod wrth wraidd y Ddyletswydd Trais Difrifol at ddiben eu lleihau a'u hatal.

Er bod canllawiau'r Llywodraeth yn nodi'r mathau o drais y dylid eu hymgorffori yn y diffiniad o drais difrifol, nid oes diffiniad wedi'i ddarparu ac mae'n caniatáu i bob ardal leol ddiffinio trais difrifol.

## Diffiniad o drais difrifol Dyfed-Powys

Mewn cyfarfod cynllunio Partneriaeth Dyfed-Powys ar 15 Mai 2023, cytunodd deiliaid dyletswydd i fabwysiadu diffiniad Sefydliad Iechyd y Byd o drais, a chytunwyd y byddai'r asesiad o anghenion yn canolbwyntio ar y mathau o droseddau a disgrifyddion canlynol (Ffigur 1). Mae'r diffiniad hefyd yn cydnabod bod y Ddyletswydd Trais Difrifol yn annog cynnwys cam-drin domestig ac ymosodiad rhywiol.

### WHO's Definition of Violence

**"Violence is the intentional use of physical force or power, threatened or actual, against oneself, another person or against a community that either results in or has a high likelihood of resulting in injury, death, psychological harm, maldevelopment, or deprivation."**

*Ffigur 1: Diffiniad Partneriaeth Trais Strategol Dyfed-Powys o fathau o droseddau a'u disgrifyddion*



VAP – Violence Against the Person  
 CSEA – Child Sexual Exploitation & Abuse  
 CCE – Child Criminal Exploitation

**Mathau o droseddau** – Trais ag anaf (annomestig), lladdiadau, trais rhywiol (treisio a throeddau rhywiol difrifol eraill), lladrad a byrgleriaeth waethygedig.

**Disgrifyddion** – Tebygolrwydd uchel o arwain at anaf, marwolaeth a niwed seicolegol ac felly byddant yn cynnwys digwyddiadau lle cafwyd anaf ac ni chafwyd anaf.

SYLWER: Nid yw terfysgaeth yn cael ei chynnwys.

## Trefniadau partneriaeth leol

Y strwythur partneriaeth a ddefnyddir o fewn Dyfed-Powys i gyflawni gofynion y Ddyletswydd Trais Difrifol yw'r Bwrdd Trais Difrifol a Throseddau Cyfundrefnol (SVOC).

Mae'r strwythur hwn yn cynnwys cynrychiolaeth o'r canlynol:

- Byrddau iechyd lleol – Bwrdd Iechyd Powys a Bwrdd Iechyd Hywel Dda
- Gwasanaethau tân ac achub – Gwasanaeth Tân ac Achub Canolbarth a Gorllewin Cymru
- Heddlu – Heddlu Dyfed-Powys
- Awdurdodau lleol – cynghorau sir ar gyfer Sir Gaerfyrddin, Ceredigion, Sir Benfro a Phowys
- Gwasanaeth Prawf Gwasanaeth Carchardai a Phrawf Ei Fawrhydi
- Timau troseddwr ifanc

Mae'r awdurdodau penodedig hyn yn gyd-gyfrifol am wneud penderfyniadau ynghylch y ddyletswydd, ac mae penderfyniadau ynghylch sut y caiff y ddyletswydd ei rhoi ar waith o fewn Dyfed-Powys yn amlasiantaeth eu natur.

Mae'r Bwrdd Trais Difrifol a Throseddau Cyfundrefnol yn cael ei gadeirio gan Gyfarwyddwr Cuddwybodaeth Heddlu Dyfed-Powys, sydd â rheng Ditectif Uwcharolygydd.

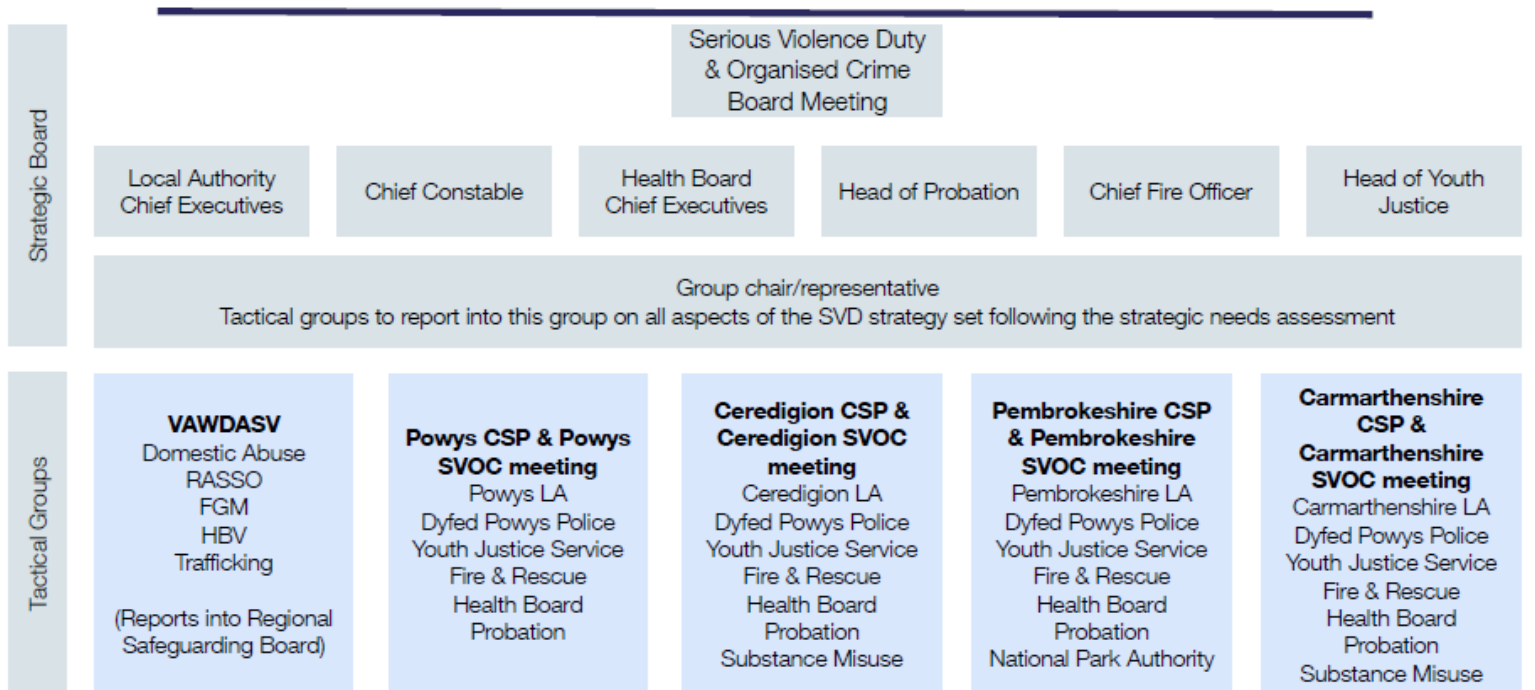
Mae'r bwrdd yn cyfarfod bedair gwaith y flwyddyn bob chwarter.

Mae'r cylch gorchwyl ar gyfer Bwrdd Trais Difrifol a Throseddau Cyfundrefnol Heddlu Dyfed-Powys wedi'i ymgorffori isod.



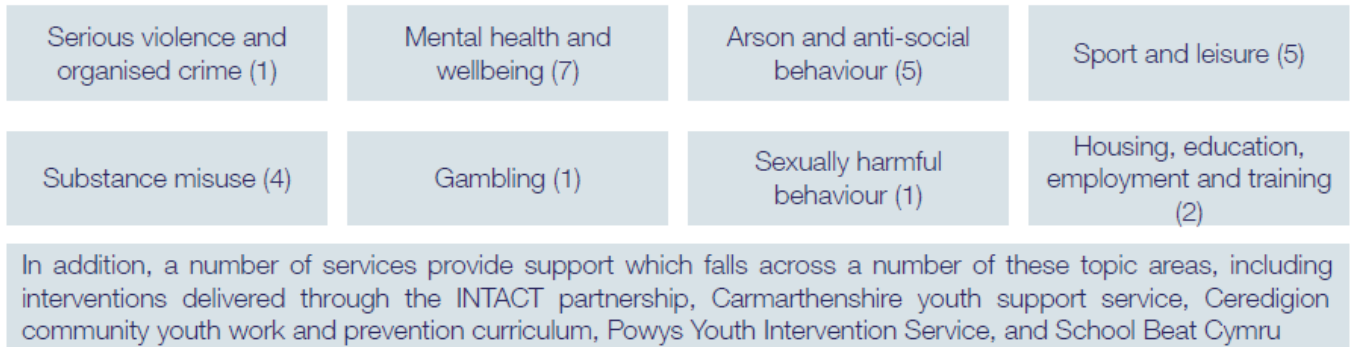
DP Strategic SVOC  
Board Terms of Refer

*Ffigur 2: Strwythur Partneriaeth Trais Strategol Dyfed-Powys*



Mae Ffigur 3 yn dangos y gwaith ymyrryd ac atal a ddarperir trwy wasanaethau a gomisiynir gan Swyddfa'r Comisiynydd Heddlu a Throseddau a thrwy sefydliadau sy'n derbyn cyllid gan y swyddfa hon. Mae'r ymyriadau a gweithgareddau ataliol hyn yn digwydd ar draws ystod o ddaearyddiaethau, gan gynnwys ar draws Dyfed-Powys, ac yn canolbwyntio ar ystod o wendidau a themâu ar draws lefelau ymyrraeth cynradd, eilaidd a thrydyddol.

*Ffigur 3: Mentrau a ariennir gan Swyddfa'r Comisiynydd Heddlu a Throseddau yn ôl themâu*



### **Crynodeb o'r Asesiad Anghenion Strategol o Drais**

Bwriad yr asesiad anghenion strategol yw galluogi partneriaid i nodi materion cyfredol a hirdymor sy'n ymwneud â thrais difrifol a'r rhai sydd fwyaf agored i ymwneud â nhw yn yr ardal leol. Mae hyn yn rhoi gwell dealltwriaeth o dueddiadau trais difrifol sefydlog ac sy'n dod i'r amlwg, lleoliadau blaenoriaeth, neu faterion risg uchel eraill.

Mae Asesiad Anghenion Strategol Dyfed-Powys o Drais Difrifol wedi'i ddatblygu yn dilyn dadansoddiad ar sail tystiolaeth o ddata'n ymwneud â thrais, yn ogystal â setiau data ehangach, gan gynnwys y rheini sy'n ymwneud ag amddifadedd ac iechyd. Mae'n mesur lefelau a natur trais ar draws Dyfed-Powys, yn esbonio ysgogwyr a ffactorau risg trais, yn nodi'r boblogaeth a'r ardaloedd daearyddol yr effeithir arnynt fwyaf, ac yn anelu at lywio'r gwaith o ddatblygu, targedu a gwerthuso gweithgarwch atal.

Mae'r asesiad anghenion strategol wedi edrych ar feysydd hollbwysig trais a bregusrwydd o fewn y diffiniad o drais difrifol, gan gynnwys cam-drin domestig a thrais rhywiol.

Mae'r canlynol yn grynodeb gweithredol lefel uchel o'r asesiad anghenion strategol.

## **Mae troseddau trais difrifol ar gynnydd yn ardal Dyfed-Powys.**

Wrth gymhwyso diffiniad Dyfed-Powys o drais difrifol, mae'n amlwg bod trais difrifol ar gynnydd yn ein cymunedau. Mae troseddau a gofnodwyd gan yr heddlu a thrais difrifol yn 2022/23 bellach wedi cynyddu i lefel uwch na'r lefelau cyn y pandemig. Fodd bynnag, dylid bod yn ofalus gan fod llawer o waith wedi'i wneud yn ddiweddar i wella arferion cofnodi troseddau'r heddlu ac i annog dioddefwyr i adrodd i'r heddlu. Mae'n bosibl bod y gwelliannau hyn mewn arferion cofnodi wedi cyfrannu i'r cynnydd, ond nid yw'n hysbys i ba raddau.

## **Trais ag anaf yw mwyafrif y troseddau trais difrifol.**

Adroddwyd am 17,919 o droseddau trais ag anafiadau i'r heddlu yn y pum mlynedd diwethaf – 69.3% o'r holl achosion o drais difrifol.

## **Mae digwyddiadau cam-drin domestig yn cynyddu flwyddyn ar ôl blwyddyn, tuedd a welir ar draws pob awdurdod lleol.**

Mae digwyddiadau a throseddau cam-drin domestig wedi codi o **6,791** yn 2018/19 i **11,601** yn 2022/23.

Mae **30%** o achosion trais ag anaf wedi bod â chyswllt domestig dros y pum mlynedd diwethaf.

Nid oedd **31%** o ddiodefwyr am gefnogi camau cyfreithiol neu gwnaethant dynnu eu cefnogaeth dros unrhyw gamau cyfreithiol.

Roedd **26%** o droseddau treisio â chyswllt domestig.

Mae diodefwyr cam-drin domestig yn fwy tebygol o gael eu herlid dro ar ôl tro na diodefwyr troseddau eraill.

## **Roedd lefelau treisio a throseddau difrifol blynyddol cyn y pandemig yn gostwng, ond ers y pandemig maent wedi bod ar gynnydd.**

**39.8%** o droseddau rhywiol eraill oedd ymosodiad rhywiol ar fenyw 13 oed a hŷn.

Roedd **64%** o ddiodefwyr trais rhywiol yn 17 oed a hŷn ac roedd 36% yn blant.

Nid oedd **30.9%** o ddiodefwyr am gefnogi camau cyfreithiol neu gwnaethant dynnu cefnogaeth dros unrhyw gamau cyfreithiol.

## **Mae plant a phobl ifanc yn aml yn cael eu cynnwys mewn trais difrifol fel y diodefwyr neu'r rhai dan amheuaeth.**

### Diodefwyr

Roedd **67%** o ddiodefwyr pob trosedd dreisgar yn ddynion.

O'r 21 o ddioddefwyr lladdiadau rhwng 2019 a 2022, roedd 11 yn ddyinion a 10 yn fenywod.

Roedd **40%** o ddioddefwyr treisio ac roedd **58%** o ddioddefwyr troseddau rhywiol eraill dan 18 oed.

### Cyflawnwyr

Roedd 71% o'r rhai a ddrwgdybir o laddiadau a lladdiadau a fu bron â digwydd yn ddyinion.

Roedd **1 mewn 2** o droseddau rhywiol yn erbyn menywod yn cael eu cyflawni gan eu partner neu gynbartner.

Mae rhai dan 18 oed yn cyfrif am chwarter y bobl eraill a ddrwgdybir o droseddau rhywiol.

### **Mae lladdiadau a lladdiadau a fu bron â digwydd yn fwyaf cyffredin ar benwythnosau ac yn ystod y nos.**

Roedd **71.3%** o laddiadau a lladdiadau a fu bron â digwydd yn ystod y pum mlynedd diwethaf wedi digwydd rhwng 6pm a 5.59am.

Roedd **19%** o droseddau trais yn erbyn yr unigolyn wedi digwydd ym mis Gorffennaf ac Awst.

### **Mae cyffuriau ac alcohol yn brif yrwyr trais difrifol, ac mae profiadau niweidiol yn ystod plentyndod yn ffactorau risg allweddol wrth ddefnyddio cyffuriau.**

#### Cyffuriau

Roedd camddefnyddio cyffuriau yn ffactor mewn **4 allan o 21** lladdiad a **21%** o laddiadau a fu bron â digwydd.

Mae naw o'r deuddeg ardal uchaf ar gyfer trais cymunedol yn rhanbarth Dyfed-Powys hefyd yn y deuddeg uchaf ar gyfer troseddau masnachu cyffuriau a meddiant.

Profiadau niweidiol yn ystod plentyndod oedd yn debygol o fod yn gyfrifol am **59%** o achosion o ddefnyddio cyffuriau.

#### Alcohol

Roedd dros 1/3 o'r rhai a ddrwgdybir o drais cymunedol dan ddylanwad alcohol.

Roedd 23% o droseddau cyllyll yn gysylltiedig ag alcohol.

Roedd 27% o drais ag anaf yn gysylltiedig ag alcohol.

Roedd 17% o blant a ddygwyd i ddalfa'r heddlu dan ddylanwad alcohol.

**Mae anghydraddoldeb rhyw wedi'i nodi fel rhagfynegydd ar gyfer trais yn erbyn menywod a merched.**

## **Camau i atal a lleihau trais difrifol**

Gan ystyried yr asesiad anghenion strategol, mae'r bartneriaeth leol wedi cytuno ar yr amcanion strategol canlynol ar gyfer y 12 mis nesaf i atal a lleihau trais difrifol:

- Blaenoriaeth yn canolbwyntio ar y **bygythiad ar-lein**, gan gefnogi plant a phobl ifanc, rhieni ac athrawon i gynyddu gwybodaeth a gwydnwch. Yn benodol, bydd cefnogaeth i ganolbwyntio ar gefnogi rhieni trwy addysg a chodi ymwybyddiaeth.
- Blaenoriaeth yn canolbwyntio ar **ymateb mwy ataliol**, yn benodol lleihau'r risg o brofiadau niweidiol yn ystod plentyndod, cam-drin sylweddau ac iechyd meddwl. Byddwn yn adeiladu ar waith presennol sy'n ymwneud â'r ffactorau sy'n ysgogi trais a'r ffactorau risg sydd eisoes yn bodoli i'w gynnal, a bydd bylchau yn y ddarpariaeth bresennol yn cael eu nodi.
- Blaenoriaeth yn canolbwyntio ar **drais yn erbyn menywod, cam-drin domestig a thrais rhywiol**, yn enwedig gweithio i wella addysg gymunedol, adrodd am drais yn erbyn menywod, cam-drin domestig a thrais rhywiol, a rhannu data yn y bartneriaeth. Byddwn yn canolbwyntio ar gyflawni mentrau allweddol megis y Dull Tasg a Chydlynu Amlasiantaethol (MATAC) o nodi a mynd i'r afael â'r rhai sy'n cyflawni trais difrifol a rhaglen hyfforddiant, cymorth ac atgyfeirio IRIS ar gyfer ymarfer cyffredinol ym maes iechyd, yn ogystal â chefnogi cyfathrebu ynghylch trais yn erbyn menywod, cam-drin domestig a thrais rhywiol.
- Blaenoriaeth yn canolbwyntio ar yr **economi gyda'r nos**, yn enwedig cael mewnwelediad pellach i drais difrifol sy'n gysylltiedig ag alcohol yn lleol, gan ymgorffori prosiectau a mentrau addysg presennol. Byddwn yn comisiynu dadansoddiad pellach o'r maes hwn i sicrhau bod unrhyw waith pellach yn cael ei arwain gan dystiolaeth.

Mae'r bartneriaeth wedi cytuno ar ystod o weithgareddau i leihau'r risgiau o drais a bregusrwydd, er mwyn cefnogi'r amcanion strategol. Mae'r rhain wedi'u nodi yn y cynllun gweithredu isod, ond mae Ffigur 4 hefyd yn amlygu ac yn crynhoi **Partneriaeth Ranbarthol Trais yn Erbyn Menywod, Cam-drin Domestig a Thrais Rhywiol Canolbarth a Gorllewin Cymru – Strategaeth Trais yn Erbyn Menywod, Cam-drin Domestig a Thrais Rhywiol 2023-2027**, a fydd yn cyfrannu at yr amcanion a nodir yn y strategaeth hon.



Ffigur 4: Trosolwg o'r strategaeth ranbarthol ar gyfer trais yn erbyn menywod, cam-drin domestig a thrais rhywiol ar gyfer 2023-2027

<p><b>Principles: Underpin priorities and approach to delivery</b></p> <ul style="list-style-type: none"> <li>Survivors voice</li> <li>Whole society approach</li> <li>Equality</li> <li>Intersectionality</li> <li>Collaboration and co-production</li> <li>A comprehensive understanding of VAWDASV</li> <li>Early intervention and prevention</li> <li>Trauma informed</li> <li>Tackling male violence</li> <li>Leadership</li> <li>Sustainability</li> </ul>	<p><b>Objectives 2023-2027</b></p> <ol style="list-style-type: none"> <li>Challenge public attitudes to VAWDASV across the Welsh population through awareness raising and space for public discussion with the aim to decrease its occurrence</li> <li>Increase awareness in children, young people and adults of the importance of safe, equal, and healthy relationships and empowering them to positive personal choices</li> <li>Increase focus on holding those who commit abuse to account and supporting those who may carry out abusive or violent behaviour to change their behaviour and avoid offending</li> <li>Make early intervention and prevention a priority</li> <li>Relevant professionals are trained to provide effective, timely and appropriate responses to victims and survivors</li> <li>Provide all victims with equal access to appropriately resourced, high quality, needs-led, strengths based, intersectional and responsive services.</li> </ol>
--	---

### Cynllun Gweithredu Lleihau Trais Difrifol

Blaenoriaeth	Camau nesaf allweddol	Blaenoriaeth a llinell amser	Unigolyn/sefydliad arweiniol
<p><b>Adeiladu ar waith presennol a gwaith parhaus ac ychwanegu gwerth ato</b></p>	<p><b>1.</b> Bydd ymgorffori'r strategaeth o fewn y trefniadau llywodraethu presennol yn bwysig, yn enwedig gyda maint y gwaith sy'n cael ei wneud ar draws yr holl fyrddau rhanbarthol. O fewn y tri mis, dylai unigolion yn y bartneriaeth gyflwyno'r strategaeth i gydweithwyr ar fyrddau eraill, gan amlygu'r blaenoriaethau y cytunwyd arnynt a'r canlyniadau a chamau gweithredu allweddol, yn ogystal ag i randdeiliaid ehangach – gellid cefnogi hyn gan gynllun cyfathrebu.</p>	<p><b>Blaenoriaeth uchel o fewn tri mis i gyhoeddi'r strategaeth hon</b></p>	<p>I'w gadarnhau</p>
	<p><b>2.</b> Adolygu trefniadau cyllid grant dros y ddwy flynedd nesaf yn ogystal â ffrydiau ariannu eraill ac adnoddau posibl a ddarperir gan awdurdodau penodol er mwyn deall sut i gynnal gwaith, yn enwedig ymyriadau, y tu hwnt i'r ddwy flynedd nesaf o gyllid canolog ac alinio cyllid i gyfateb i'r canlyniadau hirdymor o dan bob un o'r blaenoriaethau – mae'n ofynnol bellach i bob un o'r Unedau Lleihau Trais adolygu cynaliadwyedd eu gwaith, a gallant ddarparu cyngor defnyddiol ar sut i fynd i'r afael â hyn yn ardal Dyfed-Powys. O fewn y flwyddyn nesaf, dylai'r bartneriaeth gynnull is-grŵp / ffrwd waith cynaliadwyedd i ystyried dyfodol hirdymor y bartneriaeth – dylai'r ffrwd waith hon gynhyrchu cynllun comisiynu</p>	<p><b>Blaenoriaeth isel o fewn 12 mis i gyhoeddi'r strategaeth hon</b></p>	<p>I'w gadarnhau</p>

strategol sy'n cefnogi'r strategaeth ymateb a'r cynllun cyflawni, yn enwedig mewn perthynas â thrais yn erbyn menywod, cam-drin domestig a thrais rhywiol a gwaith atal (fel yr amlinellir isod).



<b>Blaenoriaeth</b>	<b>Camau allweddol nesaf</b>	<b>Blaenoriaeth a llinell amser</b>	<b>Unigolyn/sefydliad arweiniol</b>
<b>Targedu'r wardiau mwyaf difreintiedig ym mhob gweithgaredd</b>	1. Nododd y bartneriaeth ei bod am dargedu ei dull gweithredu, yn seiliedig ar ei dealltwriaeth o amddifadedd ac ardaloedd lle gwelir cyfraddau uchel o drais difrifol. Dylai'r bartneriaeth sicrhau ei bod yn monitro cyfraddau trais difrifol, gan ddatblygu rhestr o fannau problemus y gellir ei defnyddio mewn trafodaethau ar dargedu darpariaeth a gweithio mewn partneriaeth.	<b>Blaenoriaeth uchel o fewn tri mis i gyhoeddi'r strategaeth hon</b>  Sefydlu proses fonitro barhaus a phwynt trafod	I'w gadarnhau

Blaenoriaeth	Camau allweddol nesaf	Blaenoriaeth a llinell amser	Unigolyn/sefydliad arweiniol
<p><b>Canolbwyntio ar y bygythiad ar-lein, gan gefnogi plant a phobl ifanc, rhieni ac athrawon i gynyddu gwybodaeth a gwydnwch.</b></p> <p>Mynegodd partneriaid ddiddordeb mewn ffocws ar gefnogi rhieni trwy addysg a chodi ymwybyddiaeth.</p>	<p>1. Cyn unrhyw fenter sy'n canolbwyntio ar gefnogi rhieni, dylai partneriaid ystyried ymgynghori â defnyddwyr technolegau ar-lein ynghylch yr hyn sydd ei angen arnynt, gan ganolbwyntio ar bobl ifanc 16-25 oed a rhieni. Dylai'r bartneriaeth drafod a ddylid cynnal yr ymarfer hwn a beth fyddai ei baramedrau.</p> <p><b>Bydd yr ymarfer hwn yn golygu costau llafur.</b></p>	<p><b>Blaenoriaeth uchel, o fewn y tri mis nesaf i gyhoeddi'r strategaeth hon (penderfynu a ddylid ymgynghori)</b></p>	<p>I'w gadarnhau</p>
	<p>2. Wrth ddatblygu menter ar gefnogi rhieni, dylai'r broses ganlynol gael ei hystyried:</p> <ul style="list-style-type: none"> <li>● Cynnal adolygiad cyflym o gamau gweithredu parhaus yn y maes hwn a'r wybodaeth leol sydd ar gael. Dylai'r bartneriaeth roi tasg i unigolyn/asiantaeth adolygu'r ddarpariaeth ar draws Dyfed-Powys, gan amlygu cysondeb a chyfleoedd i wella'r ddarpariaeth, gan gynnwys cysylltu hyn â thystiolaeth o'r 'hyn sy'n gweithio'.</li> <li>● Datblygu pecyn addysgol i rieni. Dylai'r bartneriaeth drafod sut y caiff hyn ei ariannu a'i ddatblygu, hyd yn oed o fewn y bartneriaeth a/neu gan ddarparwr allanol.</li> </ul> <p>Bydd hwn yn gyfle i ddefnyddio'r cyllid grant.</p> <ul style="list-style-type: none"> <li>● Cynhyrchu strategaeth gyfathrebu a marchnata ar gyfer y pecyn addysgol, gan gynnwys cefnogi gwasanaethau i ledaenu negeseuon allweddol i rieni a chyfeirio rhieni at ffynonellau cymorth.</li> </ul> <ul style="list-style-type: none"> <li>○ Dylai'r bartneriaeth ystyried sut i gefnogi mynediad i'r pecyn addysgol hwn ac ymgysylltu ag ef.</li> <li>○ Dylai'r bartneriaeth nodi pwy fydd yn arwain y broses o gyflwyno'r pecyn hwn.</li> </ul>	<p><b>Blaenoriaeth ganolig, o fewn y tri mis nesaf i gyhoeddi'r strategaeth hon</b></p>	<p>I'w gadarnhau</p>

	<p>3. Dylai'r bartneriaeth ystyried sut i gynnwys rhanddeiliaid allweddol wrth ddatblygu a chyflwyno'r pecyn hwn, gan gynnwys addysg, gwasanaethau ieuencid ac ieuchyd. Dylai'r bartneriaeth drafod hyn gyda'r arweinwyr perthnasol.</p>	<p><b>Blaenoriaeth uchel</b>, o fewn y tri i chwe mis nesaf ar ôl cyhoeddi'r strategaeth hon</p>	<p>I'w gadarnhau</p>
	<p>4. Er mwyn mesur effaith y pecyn addysgol, dylai'r bartneriaeth ddatblygu cynllun gwerthuso, gan gynnwys sut i ddefnyddio data a gasglwyd gan y Rhwydwaith Ymchwil Iechyd mewn Ysgolion. Dylai'r bartneriaeth nodi sut y caiff y fenter hon ei gwerthuso.</p> <p>Gall hyn olygu costau llafur.</p>	<p><b>Blaenoriaeth isel</b>, o fewn y 12 mis nesaf (ond cyn cyflwyno'r pecyn) i gyhoeddi'r strategaeth hon</p>	<p>I'w gadarnhau</p>

Blaenoriaeth	Camau nesaf allweddol	Blaenoriaeth a llinell amser	Unigolyn/sefydliad arweiniol
<p><b>Canolbwyntio ar ymateb mwy ataliol, yn benodol lleihau'r risg o brofiadau niweidiol yn ystod plentyndod, camddefnyddi o sylweddau ac iechyd meddwl gwael</b></p>	<p>1. Mae'r bartneriaeth yn awyddus i gynnal dadansoddiad o'r bylchau yn y strwythurau llywodraethu a byrddau presennol sy'n ymdrin â phlant a phobl ifanc er mwyn cael gwell gwybodaeth am sut y gallant ychwanegu gwerth, yn enwedig wrth adolygu cysondeb y ddarpariaeth ar draws Dyfed-Powys. Dylai'r bartneriaeth nodi sut i gwblhau'r ymarfer mapio hwn.</p> <p>Gall hyn olygu costau llafur.</p>	<p><b>Blaenoriaeth uchel</b>, o fewn y tri i chwe mis nesaf o gyhoeddi'r strategaeth hon</p>	<p>I'w gadarnhau</p>
<p>Roedd partneriaid o'r farn bod gwaith presennol sy'n ymwneud ag ysgogwyr a ffactorau risg trais yn cael ei alinio a'i wneud yn gynaliadwy, a bod bylchau yn y ddarpariaeth bresennol yn cael eu nodi.</p>	<p>2. Rhannu arferion da ar 'beth sy'n gweithio' i fynd i'r afael â'r achosion hirdymor a ffactorau risg sydd ynghlwm wrth gymryd rhan mewn trais difrifol. Dylai'r bartneriaeth ddefnyddio'r ymarfer mapio i amlygu arfer da a chyfeirio at dystiolaeth o'r 'hyn sy'n gweithio'.</p>	<p><b>Blaenoriaeth ganolig</b>, o fewn y chwe mis nesaf o gyhoeddi'r strategaeth hon I'w gadarnhau</p>	<p>I'w gadarnhau</p>
	<p>3. Gan ddefnyddio'r ymarfer mapio, dylai'r bartneriaeth ddatblygu cynllun ar gyfer cadw'r ddarpariaeth o weithgarwch ataliol effeithiol presennol, gan sicrhau bod cyllid ar gyfer y gweithgaredd hwn yn gynaliadwy. Dylai'r bartneriaeth ddatblygu cynllun comisiynu strategol i gefnogi ei strategaeth, yn enwedig o ran yr ymateb ataliol - yn</p>	<p><b>Blaenoriaeth isel</b>, o fewn y deuddeg mis nesaf o gyhoeddi'r strategaeth hon I'w gadarnhau</p>	<p>I'w gadarnhau</p>

seiliedig ar yr ymarfer mapio. Bydd cyfle i ddefnyddio'r cyllid grant yn y tymor byr.

4. Mae'r bartneriaeth wedi nodi bod angen iddi hyrwyddo rhannu setiau data presennol rhwng sefydliadau ar achosion lleol a ffactorau risg trais difrifol. Dylai'r bartneriaeth ofyn i unigolyn/asiantaeth goladu a monitro'r wybodaeth hon, gan gynnwys gweithio drwy faterion rhannu data.

Gall hyn olygu costau llafur.

**Blaenoriaeth isel,**  
o fewn y deuddeg  
mis nesaf o  
gyhoeddi'r  
strategaeth hon  
(gan adeiladu ar y  
canfyddiadau yn  
yr Asesiad  
Anghenion  
Strategol).

I'w gadarnhau

Blaenoriaeth	Camau allweddol nesaf	Blaenoriaeth a llinell amser	Unigolyn/sefydliad arweiniol
<p><b>Canolbwyntio ar drais yn erbyn menywod, cam-drin domestig, a thrais rhywiol, yn enwedig gweithio i wella addysg gymunedol, adrodd am drais yn erbyn menywod, cam-drin domestig, a thrais rhywiol, a rhannu data'r bartneriaeth</b></p> <p>Roedd partneriaid yn dymuno canolbwyntio ar gyflawni mentrau allweddol megis y Dull Tasg a Chydlynu Amlasiantaethol (MATAC) ac IRIS, yn ogystal â chefnogi cyfathrebu ynghylch trais yn erbyn menywod, cam-drin domestig, a thrais rhywiol.</p>	<p>1. Penderfynodd y bartneriaeth, er mwyn osgoi dyblygu, y dylai gydweithio â'r cynghorydd rhanbarthol ar gyfer trais yn erbyn menywod, cam-drin domestig, a thrais rhywiol a'r bwrdd i nodi bylchau yn y strategaeth gyfathrebu bresennol. Dylai'r bartneriaeth drefnu gweithdy ar y cyd i adolygu'r cynllun cyflawni a thrafod cyfleoedd a sut y gellir defnyddio'r ddyletswydd i gyflwyno'r cyfleoedd hyn.</p>	<p><b>Canolig</b>, o fewn y tri i chwe mis nesaf i gyhoeddi'r strategaeth hon</p>	<p>I'w gadarnhau</p>
	<p>2. Gwelodd y bartneriaeth gyfle clir i ddefnyddio'r ddyletswydd i gydweithio â'r bwrdd rhanbarthol ar gyfer trais yn erbyn menywod, cam-drin domestig, a thrais rhywiol i sefydlu proses Dull Tasg a Chydlynu Amlasiantaethol (MATAC), gyda'r diben o leihau risg i gyflawnwyr cam-drin domestig a'r gymuned. Mae'r camau allweddol a amlinellwyd yn cynnwys:</p> <ul style="list-style-type: none"> <li>● Datblygu cylch gorchwyl ar gyfer cyfarfodydd MATAC misol a chynllunio gweithdy rhagarweiniol ar gyfer partneriaid allweddol</li> <li>● Datblygu prosesau i nodi cyflawnwyr risg uchel ym mhob sir – gan gydweithio â'r heddlu</li> <li>● Deall sut i fabwysiadu ymagwedd sy'n canolbwyntio ar y cyflawnwr, gan ddefnyddio arfer gorau o feysydd eraill gyda phroses MATAC</li> <li>● Datblygu protocol rhannu gwybodaeth i gefnogi'r broses hon</li> <li>● Sefydlu prosesau i fwydo canfyddiadau gwaith proffilio cyflawnwyr cam-drin domestig i waith ataliol arall, e.e. rhaglenni cyflawnwyr ehangach neu wasanaethau cyffuriau ac alcohol</li> <li>● Cwmpasu gofynion TG – presennol</li> </ul> <p>Efallai y bydd systemau MARAC yn gallu cael eu defnyddio.</p>	<p><b>Blaenoriaeth uchel</b>, o fewn y tri mis nesaf ar ôl cyhoeddi'r strategaeth hon (wedi'i nodi'n fuddugoliaeth gyflym i'r bartneriaeth)</p>	<p>I'w gadarnhau</p>

	<p>Bydd angen i'r bartneriaeth ofyn i unigolyn symud ymlaen â'r camau hyn a sefydlu'r broses.</p> <p>Bydd hyn yn golygu costau llafur.</p>		
	<p>3. Cydnabuwyd bod y peilot IRIS yn ymyriad cadarnhaol y byddai ei gyllid yn cael ei dynnu'n ôl / ei golli. Roedd awydd gan y bartneriaeth i ddeall sut y gellid cadw IRIS. Gallai'r bartneriaeth ystyried defnyddio'r cyllid grant i barhau â'r ymyriad, gan ddefnyddio cynllun comisiynu strategol i ddeall sut i gefnogi'r ymyriad hwn yn y tymor hir. Dyma gyfle i ddefnyddio'r cyllid grant.</p>	<p><b>Blaenoriaeth uchel</b>, o fewn y tri mis nesaf i gyhoeddi'r strategaeth hon (oherwydd y goblygiadau ariannu sydd ar fin digwydd)</p>	<p>I'w gadarnhau</p>

Blaenoriaeth	Camau allweddol nesaf	Blaenoriaeth a llinell amser	Unigolyn/sefydliad arweiniol
<p><b>Canolbwyntio ar yr economi gyda'r nos, yn enwedig cael mewnwelediad pellach i drais difrifol sy'n gysylltiedig ag alcohol yn lleol, gan ymgorffori prosiectau a mentrau addysg presennol</b></p>	<p>1. Roedd partneriaid am gynnal proffil problemau ar y troseddau sy'n digwydd yn ystod y nos a chyda baneri alcohol/cyffuriau, gan gynnwys trais ag anaf, troseddau rhywiol a lladrad. Dylai partneriaid gomisiynu dadansoddiad manwl o'r economi gyda'r nos yn ardal Dyfed-Powys. Bydd hyn yn golygu costau llafur.</p>	<p><b>Tymor canolig</b>, o fewn y tri i chwe mis nesaf i gyhoeddi'r strategaeth hon</p>	<p>I'w gadarnhau</p>
	<p>2. Dywedodd partneriaid y byddai'n ddefnyddiol darparu hyfforddiant ar gofnodi data i swyddogion yr heddlu, er mwyn gwella ansawdd data a'n dealltwriaeth o drais difrifol sy'n gysylltiedig â'r economi gyda'r nos. Yn dilyn y dadansoddiad manwl, dylai partneriaid glywed argymhellion ar sut i wella cofnodi a'u rhoi ar waith.</p>	<p><b>Blaenoriaeth isel</b>, o fewn y deuddeg mis nesaf i gyhoeddi'r strategaeth hon</p>	<p>I'w gadarnhau</p>

## Ymgysylltu â'r bobl ifanc

Wrth ddatblygu'r strategaeth leol i leihau trais difrifol, rydym wedi ymgynghori â'r cymunedau drwy Arolwg Ieuencid 2022 Heddlu Dyfed-Powys a Swyddfa'r Comisiynydd Heddlu a Throseddau, a oedd yn canolbwyntio ar y meysydd hynny o blismona sy'n bwysig i'n dioddefwyr ifanc ac aelodau ifanc o'n cymunedau.

Cymorth iechyd meddwl a gwella cymorth i blant a phobl ifanc yr effeithir arnynt gan gam-drin domestig oedd y themâu a ddaeth mwyaf i'r amlwg.

### **Ffrydiau cyllid neu adnoddau a nodwyd y gall y bartneriaeth eu defnyddio ar gyfer gweithgareddau atal a lleihau.**

Yn ogystal â blaenoriaethu cyllid y Ddyletswydd Trais Difrifol a ddarperir gan y Swyddfa Gartref gan bartneriaid, mae gan bartneriaid fynediad at adnoddau a chyllid sy'n ategu'r gweithgaredd hwn.

Mae tîm y Comisiynydd Heddlu a Throseddau wedi gweithio i gynnull a chefnogi partneriaid i sefydlu'r ddyletswydd a datblygu'r strategaeth a dogfennau cysylltiedig. Bydd y tîm yn parhau i weithio gyda phartneriaid i oruchwylio'r gwaith o gyflwyno'r ymyriadau.

Mae Cydlynnydd Trais Difrifol a Throseddau Cyfundrefnol Heddlu Dyfed-Powys ar hyn o bryd yn arwain y rhaglen waith ar gyfer partneriaeth INTACT, gan ddarparu gweithgarwch sy'n anelu at leihau'r niwed a achosir i unigolion a chymunedau gan drais difrifol a throseddau cyfundrefnol. Mae hyn yn cynnwys darparu adnoddau ar gyfer 11 o Swyddogion Cymorth Cymunedol yr Heddlu ar draws ardal Heddlu Dyfed-Powys, gan weithio gyda phartneriaid, gan gynnwys gwasanaethau ieuencid, i ddarparu ymyriadau wedi'u targedu. Mae'r rolau hyn yn rhan o gyllid craidd yr heddlu ac maent wedi'u neilltuo i'r maes gwaith hwn. Mae'r ymyriadau a ddarperir fel rhan o'r rhaglen hefyd yn cael eu hariannu drwy Heddlu-Dyfed Powys a'r Comisiynydd Heddlu a Throseddau.

Mae'r Comisiynydd Heddlu a Throseddau yn darparu cyllid i dimau troseddau ieuencid ac atal lleol i'w cynorthwyo i gyflawni gwaith atal ac ymyrraeth gynnar gyda phobl ifanc.

Mae'r cyllid Strydoedd Diogelach 5 a ddyfarnwyd yn ddiweddar yn cynnwys prosiectau sy'n cyfrannu at leihau ac atal trais difrifol yn ardal Dyfed-Powys.

Mae'r rhan fwyaf o brosiectau Strydoedd Diogelach 5 yn ardal Dyfed-Powys yn mynd i'r afael yn uniongyrchol â mathau o droseddau trais yn erbyn menywod a merched, gyda ffocws ar weithgarwch atal ac addysg i ddylanwadu ar newid ymddygiad cadarnhaol yn ein cymunedau.

Mae nifer o bartneriaid yn cyfrannu cyllid at y bartneriaeth strategol ranbarthol ar gyfer trais yn erbyn menywod, cam-drin domestig a thrais rhywiol. Ar hyn o bryd, mae hon yn darparu nifer o raglenni peilot sy'n darparu ymyrraeth ynghylch cam-drin domestig a chyflawni stelcian, gan gynnwys cymorth i ddioddefwyr a theuluoedd.



Mae partneriaid hefyd yn darparu ymyriadau sy'n cyfrannu at atal trais difrifol; mae enghreifftiau'n cynnwys y rhaglen Phoenix a redir gan y Gwasanaeth Tân ac Achub, sy'n cael ei chyflwyno i bobl ifanc sydd mewn perygl o droseddu, gan gynnwys tanau bwriadol ac addysg diogelwch ar y ffyrdd.

Yn ogystal â'r uchod, mae gan y Comisiynydd Heddlu a Throseddu arian cymunedol sydd ar gael i brosiectau sy'n cyfrannu'n uniongyrchol at y Cynllun Heddlu a Throseddu. Mae hwn wedi'i ddefnyddio ar gyfer prosiectau, gan gynnwys y rhaglen Kicks, sy'n darparu rhaglenni pêl-droed ar lawr gwlad i blant mewn ardaloedd o amddifadedd ac sydd mewn perygl o droseddu a bod yn destun camfanteisio. Hyd yma mae'r Comisiynydd wedi darparu dros £300,000 o gyllid i'r rhaglen hon.

Mae hyn er mwyn i'r bartneriaeth leol ddarparu gwybodaeth lefel uchel am yr adnoddau y mae partneriaid yn eu buddsoddi mewn gwaith i leihau trais difrifol.

Gallai hwn fod yn grynodeb o'r adnoddau sydd wedi'u cydleoli y mae pob partner wedi'u darparu i gefnogi lleihau trais a bregusrwydd a/neu fuddsoddiad ariannol craidd.

Sylwch fod hon yn adran benodol a nodir yng nghanllawiau'r Swyddfa Gartref ac felly dylid ei chwblhau i ddangos cydymffurfedd â'r ddyletswydd.

### **Cyhoeddi'r strategaeth**

Bydd y ddogfen strategaeth hon yn cael ei chyhoeddi ar wefannau partneriaid erbyn 31 Ionawr 2024.

### **Dyddiad adolygu / mecanwaith adolygu blynyddol**

Bydd y ddogfen strategaeth hon yn cael ei hadolygu'n flynyddol, a disgwylir yr adolygiad nesaf erbyn Ionawr 2025.

Bydd cynnydd y strategaeth hon, yr amcanion a nodir ynddi a'r cynllun gweithredu lleol yn cael eu hadolygu o leiaf bob chwarter drwy'r Bwrdd Trais Difrifol a Throseddau Cyfundrefnol.

### **Crynodeb o'r asesiad cynnydd blynyddol**

Bydd yr adran hon yn berthnasol 12 mis ar ôl i'r strategaeth leol gael ei chynhyrchu a bydd yn rhoi crynodeb o'r asesiad blynyddol o berfformiad y bartneriaeth yn erbyn strategaeth y flwyddyn flaenorol a bydd yn ymgorffori gwaith deiliad swydd y Cydlynnydd Dyletswydd Trais Difrifol, unwaith y caiff ei benodi.