



Cyngor Sir
CEREDIGION
County Council

Polisi Gyrru yn y Gwaith - Fflyd y Cyngor



Gwasanaeth Pobl a Threfniadaeth
2024



DYSGU PERTHYN LLWYDDO BYW
LEARN BELONG SUCCEED LIVE

Awdur:	Gwasanaethau Pobl a Threfniadaeth
Cymeradwyd gan y Cabinet:	01/02/2022
Dyddiad cyhoeddi:	01/04/2022
Diwygio:	03/11/2023

Diwygio'r Polisi

Cymeradwyd gan y Cabinet:
Dyddiad cyhoeddi:
Diwygio:

Cynnwys

1. Datganiad polisi.....	4
2. Cwmpas	4
3. Rolau a chyfrifoldebau.....	5
4. Diwygio'r polisi.....	10
5. Atodiadau	10

1. Datganiad polisi

Mae'r polisi hwn, Gyrru yn y Gwaith – Fflyd y Cyngor, yn nodi'n glir y disgwyliadau o'r rhai sy'n meddu ar gyfrifoldeb dros reoli neu oruchwylio gyrrwyr yn ogystal â gyrrwyr unigol. Mae'n bwysig bod pob rheolwr / goruchwylydd a gyrrwr yn cydymffurfio â'r polisi hwn a'r gweithdrefnau, sy'n mabwysiadu arweiniad rheoli risg gyrru diogel Yr Awdurdod Gweithredol Iechyd a Diogelwch (HSE), sy'n cynnwys:

- **Gyrrwr diogel:** a yw staff yn ffit ac yn gymwys i yrru'n ddiogel?
- **Cerbyd diogel:** a yw cerbydau yn addas i'r diben ac mewn cyflwr diogel ar gyfer y ffordd fawr?
- **Taith ddiogel:** a yw teithiau yn angenrheidiol ac a ydynt yn cael eu cynllunio?

Pan fyddant yn y gwaith, mae'n ddyletswydd ar bawb:

- Cymryd gofal rhesymol o'u diogelwch eu hunain
- Cymryd gofal rhesymol o ddiogelwch eraill y gallent gael eu heffeithio gan yr hyn y byddwn yn ei wneud neu'n methu ei wneud
- Cydweithredu fel y gallwn a glynu wrth bolisiâu'r Cyngor fel y gallwn i gyd gydymffurfio â'n dyletswyddau a'n rhwymedigaethau cyfreithiol

2. Cwmpas

Mae'r polisi hwn yn berthnasol i holl gyflogeion Cyngor Sir Ceredigion a staff asiantaeth sy'n gyrru Fflyd y Cyngor fel rhan o'u dyletswyddau.

Mae'r tabl isod yn disgrifio'r ddau brif gategori o ran gyrrwyr yn y Cyngor:

Gyrrwr fflyd y Cyngor	<ul style="list-style-type: none">• Mae gofyn iddynt yrru cerbyd a gyflenwir gan y Cyngor ar gyfer rhywfaint neu'r cyfan o'u rôl. <p>Mae'r polisi hwn yn berthnasol i yrrwr yn y categori hwn</p>
Gyrrwr fflyd llwyd	<ul style="list-style-type: none">• Mae gofyn iddynt yrru am resymau gwaith a thelir milltiroedd teithio iddynt gan ddefnyddio cerbyd preifat neu ddefnyddio cerbyd llogi dydd a drefnir drwy Wasanaeth Caffael y Cyngor. <p>Gweler Polisi Gyrru yn y Gwaith – Defnyddio Cerbydau Preifat am yrrwr yn y categori hwn</p>

Nid yw'r polisi yn berthnasol i gymudo cyn i'r gyrrwr ddechrau gwaith, oni bai eu bod yn gyrru cerbyd a ddarparir gan yr Awdurdod.

3. Rolau a chyfrifoldebau

3.1 Aelodau Etholedig

- Yn cael eu cynghori ar y Polisi hwn gan Swyddog y Cyngor ac maent yn gyfrifol am sicrhau bod adnoddau digonol ar gael er mwyn galluogi gweithrediad y polisi hwn a'r holl fesurau angenrheidiol eraill er mwyn lliniaru risgiau rhagweladwy i'n cyflogeion a staff asiantaeth sy'n gyrru Fflyd y Cyngor fel rhan o'u dyletswyddau.
- Penodir aelod etholedig sy'n meddu ar wybodaeth a phrofiad digonol yn Hyrwyddwr Iechyd a Diogelwch y Cyngor a byddant yn goruchwylio datblygiad y polisi hwn ac yn gan ddwyn sylw aelodau Cabinet â'r portffolio cyfrifol, at faterion sy'n ymwneud â diogelwch cerbydau a gyrwyr.

3.2 Prif Weithredwr

Mae'r Prif Weithredwr yn meddu ar y cyfrifoldeb cyffredinol dros sicrhau y caiff polisi Gyrru yn y Gwaith y Cyngor ei weithredu a'i gynnal. Bydd y Prif Weithredwr yn hwyluso darpariaeth systemau er mwyn cyflawni'r canlynol:

- Mae'r Prif Weithredwr yn gyfrifol am iechyd, diogelwch a lles yr holl gyflogeion yn uniongyrchol, ynghyd ag unrhyw unigolion eraill y gallent gael eu heffeithio gan unrhyw yrru a gyflawnir ar ran yr Awdurdod fel rhan o'u dyletswyddau.
- Sicrhau cyfranogiad, ymrwymiad a chyfraniad ar bob lefel yn y Cyngor wrth wella diogelwch ein cyflogeion, llywodraethwyr, aelodau etholedig, gwirfoddolwyr a staff asiantaeth sy'n gyrru yn eu gwaith.
- Sicrhau bod systemau yn lle i gydymffurfio gyda pholisi Gyrru yn y Gwaith – Fflyd y Cyngor a'r trefniadau cysylltiedig.

3.3 Tîm Iechyd a Diogelwch

Bydd y Rheolwr a'r tîm Iechyd a Diogelwch yn gyfrifol am baratoi ac adolygu'r polisi hwn. Yn ogystal, byddant yn:

- Cynorthwyo gyda, monitro ac yn archwilio'r archwiliadau dirybudd a gyflawnir gan y Tîm Rheoli Fflyd ar gerbydau'r fflyd.
- Ar ôl i reolwr llinell / goruchwylydd gwblhau ymchwiliad rheoli digwyddiad, adolygu'r ymchwiliad ac os teimlir bod hynny'n briodol, cyflawni ymchwiliad pellach i ddigwyddiadau gyrru ac achosion y bu ond y dim iddynt ddigwydd yn y gwaith, ac/neu y gallent fod wedi bod yn beryglus.
- Cynorthwyo gydag asesiadau risg gweithgarwch gyrru cymhleth/perylus iawn yn y gwaith.
- Cynorthwyo'r tîm dysgu a datblygu i ddatblygu rhaglen e-ddysgu gyrru mewn ffordd ddiogel yn y gwaith.

- Cydweithio gyda'r maes Gwasanaeth perthnasol ac AD os bydd digwyddiadau gyrru yn y gwaith lle y credir bod ymddygiad di-hid, cyffuriau neu alcohol yn ffactor cyfrannol.
- Adrodd digwyddiadau RIDDOR y mae gofyn adrodd amdanynt i HSE a chael cyswllt gyda HSE, yr Heddlu ac asiantaethau gorfodi allanol eraill yn ôl y gofyn.

3.4 Cyfarwyddwyr Corfforaethol a Swyddogion Corfforaethol Arweiniol

Mae gan Gyfarwyddwr Corfforaethol a Swyddogion Corfforaethol Arweiniol gyfrifoldeb cyffredinol dros gydymffurfio gydag iechyd a diogelwch yn eu meysydd gwasanaeth. Yn ogystal, ceir y disgwyliad, o bennaeth y Cyngor i lawr, y dylai unigolion arwain trwy esiampl bersonol a dilyn y canllawiau yn y polisi hwn, o ran y ffordd y maen nhw yn gyrru eu hunain ac wrth annog cydweithwyr a chyflogeion i yrru mewn ffordd ddiogel a cyfrifol.

Bydd Cyfarwyddwr Corfforaethol yn cyflawni rôl Hyrwyddwr Iechyd a Diogelwch gan ddwyn sylw y Grŵp Arwain at faterion diogelwch sy'n ymwneud â gyrwyr, y Fflyd Llwyd a Fflyd y Cyngor.

3.5 Cynrychiolwyr Diogelwch Undebau Llafur

Mae Cynrychiolwyr Diogelwch yn cyflawni rôl pwysig wrth sicrhau yr ymgynghorir yn llawn gyda chyflogeion ynghylch polisiau'r Cyngor am yrru'n ddiogel, diweddariadau ynghylch gyrru ac iechyd yn y gwaith ac annog cyfathrebu agored rhwng rheolwyr, undebau a chyflogeion, a'u bod yn ymgysylltu â'r rhain. Mae Cynrychiolwyr Diogelwch yn helpu trwy:

- Fynychu cyfarfodydd Cynrychiolwyr Iechyd a Diogelwch a chyfleu gwybodaeth i'r gweithlu a chasglu adborth.
- Adrodd pryderon / problemau sy'n gysylltiedig â gyrru yn y gwaith sydd wedi nodi neu sydd wedi cael eu cyfeirio atynt i'w goruchwylydd / rheolwr llinell neu'r maes gwasanaeth perthnasol yn y lle cyntaf. Os na chaiff y rhain eu datrys wedi hynny, trwy eu cyfeirio at gyfarfod y Cynrychiolwyr Iechyd a Diogelwch neu i'r tîm iechyd a diogelwch ac, os na chaiff ei ddatrys mewn modd amserol, i esgoli i'w Undeb i'w hystyried ymhellach.
- Arwain trwy esiampl bersonol.
- Amlygu pryderon gyrru yn y gwaith o lefel weithredol.
- Cynnig adborth a chyfrannu at yr adolygiad o'r polisi hwn.

3.6 Cyfrifoldebau Rheolwyr a Chyflogeion

Gweithgarwch gyrru yn y gwaith	Rhaid i Oruchwylwyr / Rheolwyr:	Rhaid i gyflogeion:
Fflyd y Cyngor a cherbydau personol	<ul style="list-style-type: none"> • Sicrhau bod eu cyflogai wedi darllen a deall gofynion Protocol Gyrrwr Fflyd / Gweithredwr Peirianwaith ar eu penodiad • Nodi manylion trwydded yrru y cyflogai ar system CERI. • Sicrhau bod gan eu gyrwyr drwydded ddilys ar gyfer categori y cerbyd y maent yn ei yrru yn y gwaith. • Cynnal asesiadau risg sy'n ymwneud â gweithgareddau gyrru a chyfleu'r rhain i'w timau. • Sicrhau bod gyrwyr yn adrodd am ddigwyddiadau gyrru trwy broses Rheoli Digwyddiadau y Cyngor. • Cynnal ymchwiliad trylwyr o ddigwyddiadau sy'n ymwneud â gyrru yn y gwaith trwy broses Rheoli Digwyddiadau y Cyngor. • Sicrhau bod eu staff yn ymwybodol o'r polisiau a'r gweithdrefnau sy'n berthnasol i yrru yn y gwaith, gan gynnwys y polisi Camddefnyddio Alcohol a Chyffuriau, y polisi Absenoldeb Salwch, y polisi IaD, gofynion gweithio ar eich pen eich hun ac ati. • Monitro iechyd ac ymddygiad eu gyrwyr, gan gynnwys nifer y digwyddiadau, adborth gan archwiliadau gât ac adroddiadau cwynion ac ati a chymryd camau addas yn ôl yr angen. • Monitro iechyd a lles eu gyrwyr trwy oruchwylio, arfarniadau blynyddol a chymorth lechyd Galwedigaethol yn ôl y gofyn • Cynghori'r tîm Rheoli Fflyd ar unwaith os caiff trwydded 	<ul style="list-style-type: none"> • Darllen, deall a chydymffurfio a'r ddogfen Protocol Gyrrwr / Gweithredwr Peirianwaith ar eu penodiad. • Cydymffurfio a chydweithredu gyda'r rheolaethau a'r mesurau a roddwyd yn eu lle ynghylch gyrru mewn ffordd ddiogel yn y gwaith. • Meddu ar drwydded yrru ddilys ar gyfer y categori o gerbyd y maent yn ei yrru yn y gwaith. • Gyrru yn unol â chyfreithiau cyfredol y ffordd fawr a Rheolau'r Ffordd Fawr (e.e. arwyddion a signalau traffig, cyfyngiadau cyflymder, defnyddio gwregysau diogelwch, llywio lloeren, camau i'w cymryd yn dilyn digwyddiadau ar y ffordd, ac ati). • Sicrhau bod unrhyw lwythi yn y cerbyd yn cael eu storio mewn ffordd ddiogel. • Bod yn ffit i yrru. Os amharir ar addasrwydd i yrru (e.e. cyflwr meddygol, cymryd meddyginiaeth ac ati), rhaid iddynt hysbysu eu goruchwylydd / rheolwr llinell ar unwaith, gan hysbysu DVLA yn ôl y gofyn. • Cydymffurfio ag unrhyw geisiadau am brofion cyffuriau ac alcohol fel yr amlinellir yn y ddogfen Protocol Gyrrwr / Gweithredwr Peirianwaith. • Rhoi gwybod i'w goruchwyliwr ar unwaith os yw'n derbyn diagnosis, neu unrhyw newid mewn cyflwr meddygol a hysbyswyd yn flaenorol, a allai effeithio ar eu gallu i yrru. • Sicrhau bod eu golwg yn bodloni'r gofynion gofynnol ar gyfer gyrru a'u bod yn gwisgo sbectolau presgripsiwn neu

	<p>gyrrwr ei hatal neu ei dirymu a gofyn am gyngor arbenigol gan eu Cynghorydd Adnoddau Dynol ar y mater.</p> <ul style="list-style-type: none"> • Gweithio law yn llaw gyda phroses recriwtio AD er mwyn sicrhau y bodlonir y disgrifiad swydd a'r manyleb person (e.e. archwilio trwyddedau gyrru cyn penodi). • Cynghori'r tîm Rheoli Fflyd ar unwaith o unrhyw euogfarnau gyrru heb eu disbyddu / pwyntiau cosb neu unrhyw erlyniadau / cyhuddiadau sy'n gysylltiedig â gyrru sydd i ddod a cheisio cyngor arbenigol gan eu Ymgynghorydd AD ar y mater lle bo hynny'n briodol. 	<p>lensys cywirol bob amser pan yn gyrru os oes eu hangen.</p> <ul style="list-style-type: none"> • Peidio defnyddio unrhyw ddyfeisiau electronig gan gynnwys ffonau symudol pan yn gyrru neu pan fydd y cerbyd ymlaen. • Adrodd am unrhyw ddigwyddiadau wrth yrru yn y gwaith i'w goruchwylydd / rheolwr llinell ar unwaith. • Cydymffurfio â pholisi di-fwg y Cyngor • Llenwi a chofnodi yr archwiliadau cerbyd dyddiol cyn eu defnyddio am y tro cyntaf bob dydd ac adrodd am unrhyw ddiffygion a nodwyd yn ystod yr archwiliad neu a fydd yn codi pan ddefnyddir y cerbyd pan fo hynny'n briodol. • Hysbysu eu goruchwylydd / rheolwr llinell o unrhyw euogfarnau gyrru heb eu disbyddu / pwyntiau cosb neu unrhyw erlyniadau / cyhuddiadau am droseddau sy'n gysylltiedig â gyrru sydd i ddod. Cyflawni'r holl gamau y mae gofyn eu cyflawni er mwyn cynnal eu hawl i gael trwydded yrru gan gynnwys, ond heb ei gyfyngu i adnewyddu eu trwydded erbyn y dyddiad dod i ben a mynychu unrhyw brofion meddygol yn ôl y gofyn er mwyn adnewyddu'r drwydded. • Cydymffurfio ag unrhyw gyfyngiadau sy'n gysylltiedig â'u trwydded. • Hysbysu eu goruchwylydd /rheolwr llinell ar unwaith o unrhyw reswm a allai arwain at atal neu ddirymu eu trwydded yn llawn neu'n rhannol. • Cynllunio eu teithiau gan ystyried y tywydd, amser y dydd a phan fo hynny'n berthnasol, cyfyngiadau amser e.e. amser cychwyn cyfarfod. • Mynychu unrhyw hyfforddiant gofynnol er mwyn lleihau risg,
--	--	---

		cynnal cymhwysedd a gweithredu'r hyfforddiant hwn.
Gyrru Fflyd y Cyngor	<ul style="list-style-type: none"> Sicrhau bod eu gyrwyr wedi mynychu'r holl hyfforddiant perthnasol e.e. diweddariadau CDAT a MiDAS, hyfforddiant sy'n cynnig diweddariad IaD, sesiynau ymglyfarwyddo gyda cherbyd ac anerchiadau blwch offer sy'n berthnasol i'w dyletswyddau. Sicrhau bod eu staff gyrru wedi mynychu hyfforddiant Fflyd a hyfforddiant swydd penodol cyn cychwyn ar eu dyletswyddau gyrru Sicrhau bod gyrwyr yn darparu manylion trwydded yrru a cherbyd CPC Gyrrwr (pan fo hynny'n briodol) bob 6 mis er mwyn galluogi gwiriadau i gadarnhau neu ailddatgan cymhwysedd i yrru. Sicrhau bod gyrwyr yn cwblhau eu harchwiliadau gyrrwr dyddiol cyn defnyddio'r cerbyd am y tro cyntaf; eu bod yn recordio'r rhain ac yn adrodd am unrhyw ddiffygion. Hysbysu'r Adran Yswiriant o unrhyw yrrwr sy'n eich hysbysu chi eu bod wedi cael euogfarn / ardystiad gyrru er mwyn sicrhau parhad y sicrwydd. 	<ul style="list-style-type: none"> Llenwi a chofnodi'r llyfr diffygion cerbyd dyddiol ac adrodd am unrhyw ddiffygion i'w goruchwylydd / rheolwr llinell ar unwaith. Mynychu unrhyw hyfforddiant ychwanegol gofynnol (MiDAS, CDAT, ac ati) am y math o fflyd y maent yn eu gyrru yn y gwaith a sicrhau eu bod yn cael eu diweddarau. Yn ôl y gofyn, cyflawni'r 37 awr o hyfforddiant CPC gyrrwr dros gyfnod o 5 mlynedd yn unol â rhaglen CPC Gyrrwr y Cyngor. Yn ôl y gofyn, cario eu cerdyn CPC Gyrrwr gyda nhw bob amser pan fyddant yn gyrru Fflyd y Cyngor. Cymryd seibiant o yrru fel sy'n ofynnol dan ddeddfwriaeth gyfredol.

3.7 Rheoli'r Fflyd

Mae Gwasanaeth Rheoli Fflyd y Cyngor yn gyfrifol am reoli'r fflyd y mae'r Cyngor yn berchen arno, yn ei brydlesu ac yn ei logi. Mae hyn yn cynnwys:

- Sicrhau cydymffurfiaeth gyda deddfwriaeth iechyd a diogelwch berthnasol a deddfwriaeth sy'n ymwneud gyda'r Fflyd / gyrru.
- Cydymffurfio â'i rwymedigaethau fel deiliad Trwydded Gweithredwr,
- Datblygu ac adolygu ei Aseidiadau Risg a'i Systemau Gwaith Diogel trwy gael cyswllt gyda'r Uned Iechyd a Diogelwch Corfforaethol,
- Cynnal archwiliadau cydymffurfiaeth gyda gofynion gyrru a rheoli sy'n gysylltiedig â'r Fflyd,

- Darparu neu drefnu darpariaeth hyfforddiant i yrwyr Fflyd e.e. hyfforddiant CPC, MIDAS, CDAT a Thor Rheolau Gyrrwr,
- Rheoli a goruchwylio contractwyr sy'n gysylltiedig â Rheoli'r Fflyd ar y safle,
- Rheoli stociau tanwydd,
- Gweithredu Unedau Cynnal a Chadw Trafnidiaeth (TMUs) y Cyngor, a leolir yn Nepo Glanyrafon ger Aberystwyth a Depo Penrhos ger Llandysul, y mae eu gwaith yn cynnwys:
 - Cynllunio a chynnal archwiliadau wedi'u trefnu, cynnal a chadw a pharatoi ar gyfer profion Blynyddol / MOT,
 - Rhoi diagnosis ar gyfer namau a nodi diffygion; cynnal neu drefnu gwaith trwsio yn ôl yr angen
 - Ymateb i / adfer fflyd sydd wedi bod mewn damwain neu y maent wedi torri i lawr (gan gynnwys bod ar alwad y tu allan i oriau swyddfa)
 - Cyflawni archwiliadau MOT Dosbarth 4 a 7,
 - Rheoli darnau a defnyddiau traul,
 - Gweithredu gweithgareddau yn unol â Systemau Gwaith Diogel ac Asesiadau Risg.

4. Diwygio'r polisi

Bydd y Cyngor yn adolygu ac yn diweddarau'r polisi hwn yn ôl y gofyn er mwyn adlewyrchu newidiadau mewn deddfwriaeth, prosesau, argymhellion yn dilyn digwyddiad a chyfraith achosion.

Sut y mesurir llwyddiant y polisi

Mesurir llwyddiant y polisi hwn yn ôl y cynnydd neu'r gostyngiad mewn:

- Nifer y digwyddiadau sy'n gysylltiedig â gyrru a adroddir.
- Nifer y digwyddiadau adroddadwy sy'n gysylltiedig â gyrrwr y bernir y byddai wedi bod modd eu hosgoi.
- Nifer yr achosion tor rheolau traffig a geir.
- Nifer yr hysbysiadau erlyniadau gyrrwr bwriadedig a geir mewn perthynas â cherbydau Fflyd y Cyngor.
- Costau trwsio a chynnal a chadw y Fflyd.
- Costau ariannol eraill sy'n gysylltiedig gyda defnyddio cerbydau.
- Cost gyfartalog hawliadau iawndal cyflogeion sy'n gysylltiedig gyda cherbyd.

5. Atodiadau

Atodiad 1 Cytundeb Gyrrwr/Gweithredwr Peirianwaith

Atodiad 2 Digwyddiad Gyrru – Siart Llif Adrodd

Cyngor Sir Ceredigion

Protocol Gyrrwr Fflyd /Gweithredwr Peirianwaith

Mae'r protocol hwn yn nodi'r disgwyliadau, y gofynion a'r amodau ar gyfer yr holl gyflogeion y mae gofyn iddynt yrru neu ddefnyddio eitem yn y Fflyd wrth gyflawni eu dyletswyddau.

Diffiniadau

<i>Fflyd y Cyngor</i>	<i>Pob cerbyd, peirianwaith a threlar y mae Cyngor Sir Ceredigion yn berchen arnynt, yn eu prydlesu neu'n eu llogi</i>
<i>Gyrrwr</i>	<i>Yr holl gyflogeion y mae gofyn iddynt yrru a/neu ddefnyddio eitem o Fflyd y Cyngor wrth iddynt gyflawni eu dyletswyddau</i>
<i>Cyflogeion</i>	<i>Unrhyw staff parhaol, dros dro, ysbeidiol, wrth gefn neu asiantaeth a gyflogir gan neu sy'n gweithio ar ran Cyngor Sir Ceredigion</i>

Rhaid i'r holl gyflogeion gytuno a chydymffurfio'n llawn â'r amodau canlynol, a gallai methu cydymffurfio arwain at ddirymu'r hawl i yrru/defnyddio cerbyd Cyngor Ceredigion a chymau disgyblu.

Cyfrifoldebau personol cyflogeion:

- Rhaid i gyflogeion hysbysu eu goruchwylydd /rheolwr llinell os bydd ganddynt unrhyw gyflyrau iechyd isorweddol newydd neu sy'n bodoli eisoes neu unrhyw namau corfforol neu synhwyrdd y gallent effeithio ar eu gallu i yrru / defnyddio eu cerbyd / peirianwaith mewn ffordd ddiogel. Rhaid iddynt gyflwyno'u hunain pan ofynnir iddynt wneud hynny am asesiad iechyd blynyddol i asesu eu lles a'u haddasrwydd i yrru/defnyddio Fflyd y Cyngor.
- Rhaid bod cyflogeion yn meddu ar drwydded ddilys i yrru neu defnyddio'r cerbyd, y peirianwaith neu'r trelar y maent yn ei ddefnyddio.
- Rhaid i gyflogeion hysbysu eu goruchwylydd /rheolwr llinell o unrhyw euogfarnau gyrru / pwyntiau cosb heb eu disbyddu.
- Rhaid i gyflogeion ufuddhau i reoliadau ffordd/ traffig a gyrru gyda gofal a sylw priodol bob amser.
- Rhaid bod cyflogeion wedi cwblhau Hyfforddiant Ymwybyddiaeth Gyrrwr Ceredigion (CDAT), hyfforddiant MIDAS (Cynllun Ymwybyddiaeth Gyrrwr Bws Mini) (pan fo hynny'n berthnasol) a chyfarwyddo gyda'r cerbyd (pan fo hynny'n briodol) ar gyfer y cerbydau, y peirianwaith neu'r trelar y maent yn ei ddefnyddio.
- Rhaid i yrwyr sicrhau eu bod nhw a phob teithiwr o dan 14 oed yn gwisgo gwregysau diogelwch fel sy'n ofynnol gan y gyfraith a pholisi y Cyngor.

- Rhaid i yrwyr atgoffa pob teithiwr 14 oed neu hŷn o'u cyfrifoldeb personol i wisgo gwregysau diogelwch fel sy'n ofynnol gan y gyfraith a pholisi y Cyngor.
- Rhaid i unrhyw gyflogeion sy'n ymwneud ag unrhyw ddigwyddiad sy'n gysylltiedig â cherbyd / peirianwaith, adrodd hyn i'w rheolwr llinell ar unwaith, os oedd rhywun wedi cael dolur neu beidio, a waeth pa mor fach oedd y difrod i'r cerbyd neu'r peirianwaith. Rhaid i yrwyr ddilyn y weithdrefn adrodd am ddigwyddiad fel yr amlinellir yn y siart llif adrodd am ddigwyddiad.
- Ni ddylai cyflogeion darfu ar neu newid unrhyw offer lliniaru risg (gan gynnwys camerâu dangosfwrdd a thelemateg).
- Rhaid i gyflogeion adrodd i'w rheolwr llinell os ydynt yn cymryd unrhyw feddyginiaeth dan bresgripsiwn (neu dros y cownter) y gallai effeithio ar eu gallu i yrru / defnyddio eu cerbyd / peirianwaith mewn ffordd ddiogel.
- Mae gofyn i gyflogeion gydymffurfio â'r holl ofynion sy'n gysylltiedig â chynnal eu hawl i gael trwydded yrru, ond heb eu cyfyngu i:
 - adnewyddu eu trwydded ar yr adegau gofynnol a nodir ar eu trwydded yn unol â'u hoedran a / neu gyflyrau meddygol; a
 - hysbysu DVLA o unrhyw gyflyrau meddygol adroddadwy newydd neu newidiadau i gyflwr meddygol sy'n bodoli eisoes, y gallai effeithio ar eu gallu i yrru.
- Ni ddylai cyflogeion ysmegu na defnyddio sigarêts electronig mewn cerbydau.
- Rhaid i gyflogeion y mae gofyn iddynt ddal cerdyn CPC Gyrrwr gyflawni'r 37 awr o hyfforddiant CPC gyrrwr pan fo hynny'n berthnasol dros gyfnod o 5 mlynedd. Rhaid i yrwyr gario eu cardiau CPC gyda nhw bob amser pan fyddant yn yrru cerbydau / peirianwaith lle y mae gofyn meddu ar y CPC gyrrwr.
- Rhaid i'r cyflogai gyflwyno manylion eu trwydded a'u cerbyd CPC bob 6 mis, wrth ofyn am lyfr archwilio diffygion newydd neu lyfr oriau gyrrwr neu yn ôl y gofyn gan eu rheolwr.
- Dim ond at ddibenion gwaith y dylai cyflogeion ddefnyddio'r cerbyd (efallai y caniateir i rai cyflogeion fynd â cherbydau gartref; os felly, ni ddylid defnyddio cerbydau'r Cyngor at ddibenion domestig / personol).

Profion Cyffuriau ac Alcohol

- Ni ddylai cyflogeion yrru / defnyddio unrhyw gerbydau neu offer os byddant dan ddylanwad sylweddau anghyfreithlon neu alcohol.
- Er mwyn sicrhau gweithrediad effeithiol y cytundeb hwn a'r Polisi Gyrru yn y Gwaith, mae'r Cyngor yn cadw'r hawl i fynnu bod Cyflogeion yn cael profion alcohol a/neu gyffuriau pan geir amheuaeth eu bod dan ddylanwad cyffuriau neu alcohol.
- Hysbysir cyflogeion nad yw cais i gael prawf alcohol a chyffuriau ynddo'i hun yn dynodi y ceir amheuaeth eu bod wedi camymddwyn.
- Pan gynhelir profion, bydd angen disgwylir i'r unigolyn lofnodi caniatâd ysgrifenedig i gael eu profi. Ystyrir bod methu rhoi caniatâd, neu wrthod rhoi sampl dŵr, gwaed, gwallt neu sampl arall ar ôl cael cais rhesymol i'w roi, yn torri amodau'r cytundeb hwn ac fe allai arwain at gymryd camau disgyblu.
- Bydd profion yn cael eu cynnal o dan gyfarwyddyd gwasanaeth allanol proffesiynol sy'n bodloni safonau proffesiynol, a bydd y gwasanaeth hwn yn dehongli canlyniadau profion. Bydd staff yn gallu troi at gopi dyblyg o unrhyw

sampl a gymrwyd er mwyn eu galluogi i drefnu dadansoddiad annibynnol ohono, os ydynt yn dymuno gwneud hynny. Trafodir trefniadau eraill sy'n ymwneud â'r gweithgarwch sgrinio gydag aelodau o staff sy'n cael eu heffeithio ar y pryd.

- Wrth brofi am alcohol, bydd lefel alcohol yn y gwaed o 80mg o alcohol fesul 100ml o waed neu fwy yn arwain at gamau disgyblu fel arfer.
- Wrth brofi am gyffuriau rheoledig, bydd y terfyn trothwy fesul litr o waed yn wahanol ar gyfer pob cyffur, fel y nodir yn '*Drug Driving (Specified Limits) (England and Wales) Regulations 2014*'. Fel arfer, bydd canlyniadau sy'n uwch na'r terfyn trothwy yn arwain at gamau disgyblu.

Cyfrifoldebau cyflogeion mewn perthynas â cherbydau / peirianwaith:

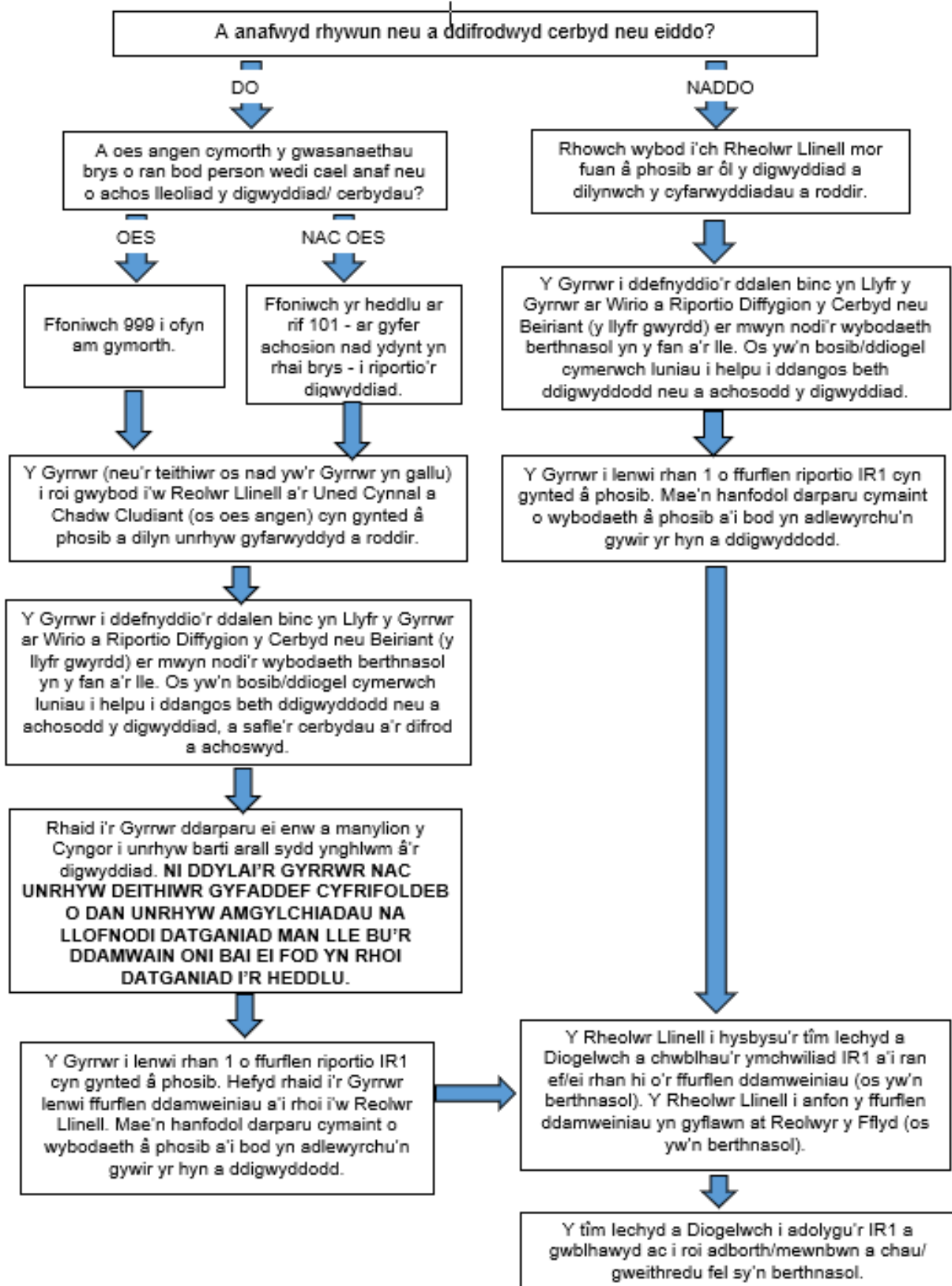
- Rhaid i yrwyr sicrhau eu bod yn cwblhau eu harchwiliadau dyddiol cyn defnyddio cerbyd, peirianwaith neu drelar am y tro cyntaf bob dydd, gan gofnodi hyn yn eu Harchwiliad Dyddiol Gyrrwr.
- Rhaid i yrwyr adrodd am unrhyw ddiffygion a nodir fel rhan o'u harchwiliad dyddiol, neu unrhyw rai sy'n codi wrth ddefnyddio, i'r Uned Cynnal a Chadw Trafnidiaeth ar unwaith, gan ddilyn unrhyw gyfarwyddyd a roddir.
- Mae'r cyflogai yn gyfrifol am sicrhau bod y cerbyd / peirianwaith yn cael ei gadw mewn cyflwr glân a defnyddiadwy.
- Mae gofyn i'r cyflogai gyflwyno'r cerbyd / peirianwaith / trelar i'w archwilio ar yr adegau gofynnol.

PWYSIG

Nid yw'r rhestr hon yn cynnwys popeth; rhaid i bob gyrrwr sicrhau eu bod yn cydymffurfio â'r holl ofynion cyfreithiol a chyflogaeth.

Fel y nodir ym Mholisi Disgyblu'r Cyngor, gall cyflogeion y canfyddir eu bod wedi achosi difrod yn 'fwriadol, yn dwyllodrus neu'n esgeulus' i eitem o Fflyd y Cyngor, cerbyd trydydd parti neu eiddo a lle bydd y Cyngor 'yn gorfod talu costau i'w hatgyweirio neu eu cyfnewid' fod yn atebol am y costau hyn yn dilyn gwrandawriad disgyblu. Bydd y gost yn cael ei gapio ar swm o £250, neu gost go iawn y gwaith atgyweirio os yw'n llai. Fel y nodir hefyd ym Mholisi Disgyblu'r Cyngor, bydd gan weithwyr yr hawl i apelio yn erbyn unrhyw benderfyniad i adennill y costau.

Digwyddiad wrth yrru – Siart Llif y Broses Riportio





Cyngor Sir
CEREDIGION
County Council

Gwasanaeth Pobl a Threfniadaeth

cerinet.ceredigion.gov.uk

01970 633949

healthandsafety@ceredigion.gov.uk



Caru·Love
Ceredigion



INTEGRATED IMPACT ASSESSMENT (IIA) TOOL

Proposal Details

Title of Policy / Proposal / Initiative	
Driving at Work Policy – Council Fleet	
Service Area	Officer completing IIA
People & Organisation	Geraint Edwards
Corporate Lead Officer	Strategic Director
Geraint Edwards	James Starbuck
Please give a brief description of the purpose of the proposal	
<p>This policy for corporate employees of Ceredigion County Council and its purpose is to set out the expectations on those who are required to drive a vehicle supplied by the Council for some or all of their role and those with managerial or supervisory responsibility for these employees.</p> <p>The policy has been subject to consultation with the relevant Trade Unions, their amendments have been incorporated where appropriate and have subsequently been agreed.</p>	
Who will be directly affected by this proposal? HINT	
Employees who drive Council fleet vehicles, their supervisors and managers	
Have those who will be affected by the proposal had the opportunity to comment on it?	
The policy has been subject to consultation with the recognised trade unions. Any suggested amendments have been considered and incorporated where appropriate.	

Version Control

The IIA should be used at the earliest stages of decision making, and then honed and refined throughout the decision-making process. It is important to keep a record of this process so that we can demonstrate how we have considered and included sustainable development, Welsh language and equality considerations wherever possible.

Version Number	Author	Decision making stage <u>HINT</u>	Date Considered	Description of any amendments made <u>HINT</u>
v1	Geraint Edwards	Scrutiny	12/03/2024	

Council Corporate Well-being Objectives

Which of the Council's Corporate Well-being Objectives does this proposal address and how? Click here to read a summary of our [Corporate Strategy 2022-27](#)

Boosting the economy, supporting business, and enabling employment.	A key aim of this policy is to reduce the number of fleet related vehicle incidents with a view to protecting our workforce from harm. By protecting our workforce from harm we are enabling them to contribute to the Council's Strategic Objectives.
Creating caring and healthy communities	As above
Providing the best start in life and enabling learning at all ages	As above
Creating sustainable, greener, and well-connected communities	As above

National Well-being Goal: A Prosperous Wales

An innovative, productive, and low carbon society where everyone has decent work and there is no poverty.

Click [here](#) for information about a prosperous Wales.

Does the proposal contribute to this goal? Describe the positive or negative impacts. (Click [here](#) for information)

The policy is intended to protect the workforce from harm and therefore reduce the absence rates of those involved in incidents or accidents. The reduction in cost of vehicle repair or replacement will allow resources to be utilised in a more beneficial way

What evidence do you have to support this view?

Monthly incident management reports are reviewed by Leadership Group and regular Service level operation meetings

What action(s) can you take to mitigate any negative impacts or better contribute to this National Well-being Goal?

National Well-being Goal: A Resilient Wales

A society where biodiversity is maintained and enhanced and where ecosystems are healthy and functioning.

Click [here](#) for information about a resilient Wales.

Does the proposal contribute to this goal? Describe the positive or negative impacts. (Click [here](#) for information)

Does not contribute to this Goal

What evidence do you have to support this view?

What action(s) can you take to mitigate any negative impacts or better contribute to this National Well-being Goal?

National Well-being Goal: A Healthier Wales

A society where people make healthy choices and enjoy good physical and mental health.

Click [here](#) for information about a healthier Wales.

Does the proposal contribute to this goal? Describe the positive or negative impacts. (Click [here](#) for information)

The policy, if implemented, is intended to protect the workforce from harm and therefore reduce the absence rates of those involved in incidents or accidents

What evidence do you have to support this view?

Monitor the number of incidents and correlated absence rates of drivers and passengers of fleet vehicles

What action(s) can you take to mitigate any negative impacts or better contribute to this National Well-being Goal?

We will work with Highways & Environmental Services, Learning & Development, Health & Safety, trade union partners and our insurers to promote and improve driving standards

National Well-being Goal: A More Equal Wales

A society where everyone has an equal chance whatever their background or circumstances.

This section is longer because you are asked to assess the impact of your proposal on each group that is protected by the **Equality Act 2010**.

Click [here](#) for information about equality in Wales.

Do you think this proposal will have a positive or a negative impact on people because of their age? (Click [here](#) for information)

Children and Young People up to 18

None / Negligible

People 18-50

None / Negligible

Older people 50+

None / Negligible

Describe the positive or negative impacts.

The policy's aim of improving driver standards and thereby protecting the workforce from harm will apply equally to all age groups.

What evidence do you have to support this?

What action(s) can you to take to mitigate any negative impacts?

Is there an opportunity to use this proposal to eliminate unlawful discrimination, advance equality of opportunity or encourage good relations between people in this group and the rest of the population?

Do you think this proposal will have a positive or a negative impact on people because of their disability? (Click [here](#) for information)

Hearing Impairment	Negative
Physical Impairment	Negative
Visual Impairment	Negative
Learning Disability	Negative
Long Standing Illness	Negative
Mental Health	Negative
Other	Negative

Describe the positive or negative impacts.

The policy's aim of improving driver standards and thereby protecting the workforce from harm is aimed at all employees, regardless of disability.

However, the requirement of employees informing their line manage in any changes to their health may impact more on those with a disability where the impact of the impairment fluctuates

What evidence do you have to support this?

What action(s) can you to take to mitigate any negative impacts?

Is there an opportunity to use this proposal to eliminate unlawful discrimination, advance equality of opportunity or encourage good relations between people in this group and the rest of the population?

Employees will be supported in the event of a deterioration of impairment. Where required, a notification of a change to an employee's health which may impact on their ability to drive will be supported by a referral to occupational health for advice on reasonable or temporary adjustments.

Do you think this proposal will have a positive or a negative impact on people who are transgender? (Click [here](#) for information)

Trans Women	None / Negligible
Trans Men	None / Negligible
Non-binary people	None / Negligible

Describe the positive or negative impacts

The policy's aim of improving driver standards and thereby protecting the workforce from harm is aimed at all employees, regardless of this protected characteristic

What evidence do you have to support this?

What action(s) can you take to mitigate any negative impacts?

Is there an opportunity to use this proposal to eliminate unlawful discrimination, advance equality of opportunity or encourage good relations between people in this group and the rest of the population?

Do you think this proposal will have a positive or a negative impact on people with different sexual orientation? (Click [here](#) for information)

Bisexual	None / Negligible
Gay Men	None / Negligible
Gay Women/Lesbian	None / Negligible
Heterosexual/Straight	None / Negligible

Describe the positive or negative impacts

The policy's aim of improving driver standards and thereby protecting the workforce from harm is aimed at all employees, regardless of this protected characteristic

What evidence do you have to support this?

What action(s) can you to take to mitigate any negative impacts?

Is there an opportunity to use this proposal to eliminate unlawful discrimination, advance equality of opportunity or encourage good relations between people in this group and the rest of the population?

Do you think this proposal will have a positive or a negative impact on people who are married or in a civil partnership? (Click [here](#) for information)

People who are married	None / Negligible
People in a civil partnership	None / Negligible

Describe the positive or negative impacts

The policy's aim of improving driver standards and thereby protecting the workforce from harm is aimed at all employees, regardless of this protected characteristic

What evidence do you have to support this?

What action(s) can you to take to mitigate any negative impacts?

Is there an opportunity to use this proposal to eliminate unlawful discrimination, advance equality of opportunity or encourage good relations between people in this group and the rest of the population?

Do you think this proposal will have a positive or a negative impact on people who are pregnant or on maternity leave? (Click [here](#) for information)

Pregnancy	None / Negligible
-----------	-------------------

Maternity	None / Negligible
Describe the positive or negative impacts	
The policy's aim of improving driver standards and thereby protecting the workforce from harm is aimed at all employees, regardless of this protected characteristic	
What evidence do you have to support this?	
The Leave and Absences Policy	
What action(s) can you take to mitigate any negative impacts or better contribute to positive impacts?	

Do you think this proposal will have a positive or a negative impact on people because of their ethnic origin? (Click here for information)	
Asian / Asian British	None / Negligible
Black / African / Caribbean / Black British	None / Negligible
Mixed / Multiple Ethnic Groups	None / Negligible
White	None / Negligible
Other Ethnic Groups	None / Negligible
Describe the positive or negative impacts	
The policy's aim of improving driver standards and thereby protecting the workforce from harm is aimed at all employees, regardless of this protected characteristic	
What evidence do you have to support this?	
What action(s) can you take to mitigate any negative impacts?	
Is there an opportunity to use this proposal to eliminate unlawful discrimination, advance equality of opportunity or encourage good relations between people in this group and the rest of the population?	

Do you think this proposal will have a positive or a negative impact on people with different religions, beliefs, or non-beliefs? (Click [here](#) for information)

Buddhist	None / Negligible
Christian	None / Negligible
Hindu	None / Negligible
Humanist	None / Negligible
Jewish	None / Negligible
Muslim	None / Negligible
Sikh	None / Negligible
Non-belief	None / Negligible
Other	None / Negligible

Describe the positive or negative impacts

The policy's aim of improving driver standards and thereby protecting the workforce from harm is aimed at all employees, regardless of this protected characteristic

What evidence do you have to support this?

What action(s) can you to take to mitigate any negative impacts?

Is there an opportunity to use this proposal to eliminate unlawful discrimination, advance equality of opportunity or encourage good relations between people in this group and the rest of the population?

Do you think this proposal will have a positive or a negative impact on men or women? (Click [here](#) for information)

Men	None / Negligible
Women	None / Negligible

Describe the positive or negative impacts

The policy's aim of improving driver standards and thereby protecting the workforce from harm is aimed at all employees, regardless of this protected characteristic

What evidence do you have to support this?

What action(s) can you to take to mitigate any negative impacts?

Is there an opportunity to use this proposal to eliminate unlawful discrimination, advance equality of opportunity or encourage good relations between men and women?

Do you think this proposal will have a positive or a negative impact on people from the Armed Forces Community? (Click [here](#) for information)

Members of the Armed Forces	None / Negligible
Veterans	None / Negligible
Spouses	None / Negligible
Children	None / Negligible

Describe the positive or negative impacts

The policy's aim of improving driver standards and thereby protecting the workforce from harm is aimed at all employees

What evidence do you have to support this?

What action(s) can you to take to mitigate any negative impacts?

Socio-economic Duty

Socio-economic disadvantage means living on a low income compared to others in Wales, with little or no accumulated wealth, making it more difficult to access basic goods and services.

Family background or where a person is born still affects their life. For example, a child from a wealthy family often does better at school than a child from a poor family, even if the poorer child is more naturally academic. This is sometimes called socio-economic inequality.

Do you think this proposal will have a positive or a negative impact on people experiencing socio-economic disadvantage?	None / Negligible
Describe the positive or negative impacts	
The policy is expected to have a negligible impact on the socio-economic circumstances of our employees	
What evidence do you have to support this?	
What action(s) can you take to mitigate any negative impacts?	
Is there an opportunity to use this proposal to eliminate unlawful discrimination, advance equality of opportunity or encourage good relations between people in this group and the rest of the population?	

National Well-being Goal: A Wales of Cohesive Communities

A society with attractive, viable, safe, and well-connected communities.

Click [here](#) for information about cohesive communities.

Does the proposal contribute to this goal? Describe the positive or negative impacts. HINT
The aim of the policy is to protect the workforce from harm by reducing the number of vehicle related incidents through improving driving standards and behaviour, which in turn will protect other road users and the citizens.
What evidence do you have to support this view?

What action(s) can you take to mitigate any negative impacts or better contribute to the goal?

National Well-being Goal: A Wales of Vibrant Culture and Thriving Welsh Language

A society that that promotes and protects culture, heritage, and the Welsh language and which encourages people to take part in the arts, sports, and recreation.

Click [here](#) for information about culture and the Welsh language

Does the proposal contribute to this goal? Describe the positive or negative impacts.

Does not contribute to this Goal.

What evidence do you have to support this view?

What action(s) can you take to mitigate any negative impacts or better contribute to the goal?

With reference to the following, do you think this proposal will have a positive or negative effect on the Welsh language?

Click [here](#) for information

Opportunities for people to use the Welsh language

None / Negligible

Treating the Welsh language, no less favourably than the English language

None / Negligible

What evidence do you have to support this view?

The Council operates a bi-lingual policy. This new policy will have no impact on the operation of our bi-lingual policy.

What action(s) can you take to increase the positive impact or mitigate any negative impact on the Welsh language?

National Well-being Goal: A Globally Responsible Wales

A society that considers how our actions might impact on other countries and people around the world.

Click [here](#) for information about global responsibility.

Does the proposal contribute to this goal? Describe the positive or negative impacts. <u>HINT</u>
Does not contribute to this Goal.
What evidence do you have to support this view?
What action(s) can you take to mitigate any negative impacts or better contribute to the goal?

Strengthening the Proposal

If you have identified any negative impacts in the above sections, please provide details of any practical changes and actions that could help remove or reduce the negative impacts.

What will you do?	When?	Who is responsible?	Progress
If no action is to be taken to remove or mitigate negative impacts, please justify why. (If you have identified any unlawful discrimination then the proposal must be changed or revised.)			

How will you monitor the impact and effectiveness of the proposal?

Sustainable Development Principle: 5 Ways of Working

Describe below how you have implemented the five ways of working in accordance with the sustainable development principle of the Well-being of Future Generations (Wales) Act 2015


<p>Long term Balancing short-term needs with long-term need and planning for the future.</p> <p><u>HINT</u></p>	<p>Yes. Long term planning has been embedded throughout the development of this policy. A key aim of this policy is to reduce the number of fleet related vehicle incidents with a view to protecting our workforce from harm and reducing the cost of vehicle repair or replacement</p>
<p>Collaboration Working together with other partners to deliver.</p> <p><u>HINT</u></p>	<p>Using the excellent working relationship we have with our recognised trade union partners collaboration on this policy has taken place leading to the development of this document.</p>
<p>Involvement Involving those with an interest and seeking their views.</p> <p><u>HINT</u></p>	<p>The consultation on this policy with our recognised trade union partners has allowed the opportunity for them to comment on the development of the policy on behalf of their members, ,i.e. our employees.</p>
<p>Prevention Putting resources into preventing problems occurring or getting worse.</p> <p><u>HINT</u></p>	<p>Yes. The introduction of the policy aims to set the expected standards required of drivers, to improve driver behaviour and as a result reduce the risk and number of fleet vehicle related incidents and accidents</p>
<p>Integration Considering the impact of your proposal on the four pillars of well-being (social, economic, cultural and environment) the objectives of other public bodies and across service areas in the Council.</p> <p><u>HINT</u></p>	<p>Yes. We have considered how the policy will impact various cohorts of staff across the Authority and have outlined their roles and responsibilities in order to ensure effective delivery of the policy. The Policy adopts the Health & Safety Executive's (HSE) safe driving risk-management guidance covering Safe Driver, Safe Vehicle and Safe Journey.</p>

Risk

Summarise the risk associated with the proposal.

	1	2	3	4	5
Impact Criteria	Very Low	Low	Medium	High	Very High
Likelihood Criteria	Unlikely to occur	Lower than average chance of occurring	Even chance of occurring	Higher than average chance of occurring	Expected to occur
Risk Description	Impact		Probability	Score (Impact x Likelihood)	
If the policy is not implemented, the number of vehicle related incidents/accidents may remain higher	4		3	12	

Sign Off

Position	Name	Signature	Date
Corporate Manager	-	X _____	Click or tap to enter a date.
Corporate Lead Officer	Geraint Edwards		22/02/2024
Corporate Director	James Starbuck	X _____	Click or tap to enter a date.
Portfolio Holder	Cyng. Bryan Davies	X _____	Click or tap to enter a date.

1

¹ Last updated 20/10/2023