

## Cyngor Sir CEREDIGION County Council

**ADRODDIAD:** Pwyllgor Trosolwg a Chraffu Cymunedau Iachach

**DYDDIAD:** 13 Ebrill 2023

**LLEOLIAD:** Hybrid/Siambr/Zoom

**TEITL:**

**PWRPAS YR ADRODDIAD:** Cyflwyno i'r Pwyllgor ddiweddariad ar Wasanaeth Therapi Galwedigaethol Porth Gofal

**REASON SCRUTINY HAVE REQUESTED THE INFORMATION:** Sicrhau bod y Pwyllgor yn ymwybodol o'r heriau cyfredol a gwaith y Gwasanaeth

**CEFNDIR:**

Nodir yn Adran 34, Deddf Gwasanaethau Cymdeithasol a Llesiant (Cymru) (2014) fod Therapyddion Galwedigaethol yn aelodau craidd o'r gweithlu gofal cymdeithasol sy'n darparu ystod eang o wasanaethau. Mae'r gwasanaethau yma'n ffocysu ar alluogi, atal dibyniaeth ac anabledau, ymyrraeth gynnar er mwyn gwneud y mwyaf o lesiant pobl a'r gallu i fyw eu bywyd yn eu ffordd eu hun, ail-sefydlu a hyrwyddo annibyniaeth a/ neu gofal a hunan-gyfeiriwyd. Maent yn medru cefnogi gofalwyr a staff gofal, lleihau ymweliadau i'r ysbyty, oedi neu osgoi dibyniaeth ar becynnau gofal neu orfod mynd i gartref gofal.

Mae nodi therapi galwedigaethol yn y Ddeddf yn galluogi therapyddion galwedigaethol i drawsnewid eu gwaith mewn gofal cymdeithasol er mwyn darparu gwasanaeth mwy integredig, person llawn a galluogi'r awdurdod lleol i gyflawni eu dyletswyddau o dan y Ddeddf.

Gwneud gofal sy'n benodol i'r unigolyn yn realiti: Rôl Therapi Galwedigaethol (2019) Coleg Brenhinol Therapyddion Galwedigaethol.

Yn 2019 bu i Wasanaethau Therapyddion Galwedigaethol, Gwasanaethau Cymdeithasol Ceredigion a Bwrdd Iechyd Prifysgol Hywel Dda (HDdUHB) benodi dau arweinydd clinigol rhan amser i reoli a datblygu darpariaeth Therapi Galwedigaethol Integredig yng Ngheredigion.

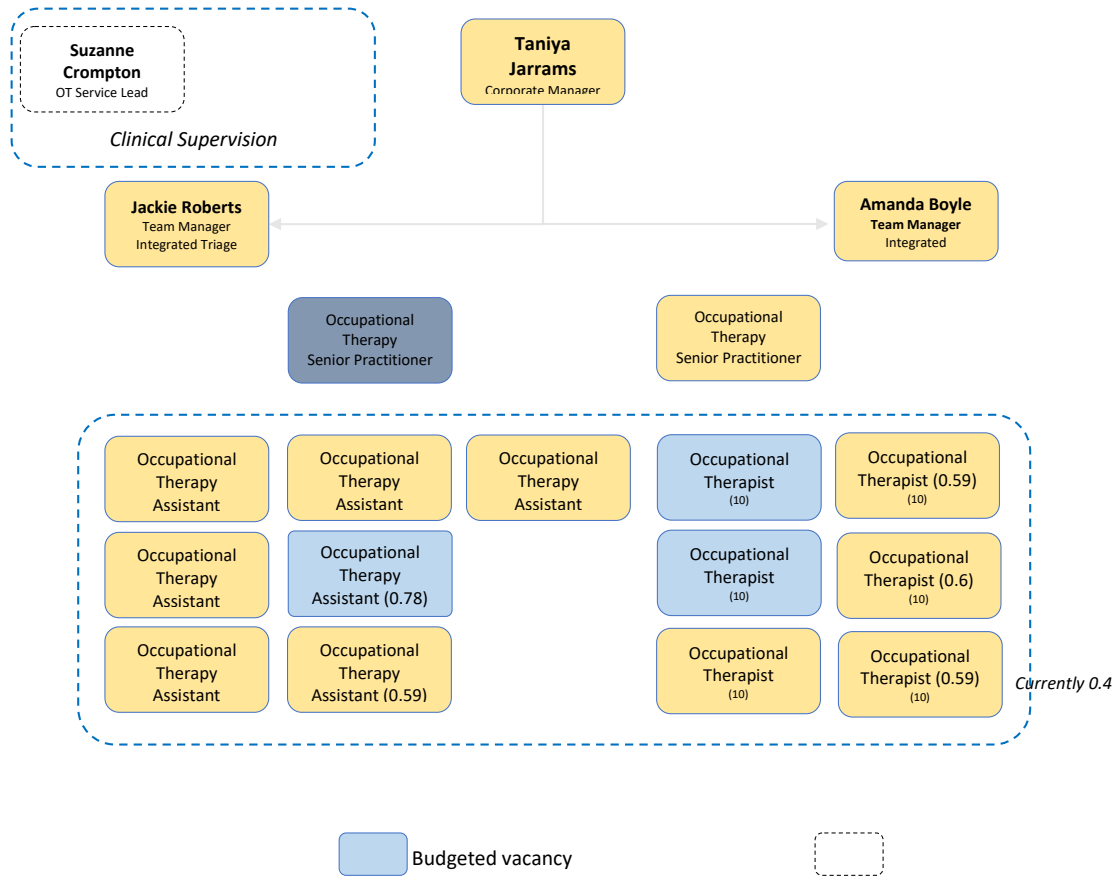
Mae'r weledigaeth yn cynnwys datblygu darpariaeth Therapi Galwedigaethol cymunedol craidd integredig ar gyfer oedolion â nam corfforol ac anabledd yng Ngheredigion sy'n hanfodol er mwyn symud ymlaen i'r camau nesaf sy'n ofynnol i gefnogi uchelgais trawsnewid HDdUHB a CSC a chynlluniau Partneriaeth Rhanbarthol; Pedwar Nod Llywodraeth Cymru ar gyfer y system iechyd a gofal yng Nghymru (Y pedwar Nod); Dyfodol Iachach i Gymru: ein Cynllun ar gyfer Iechyd a Gofal Cymdeithasol o ran 'Gwasanaeth ymatebol system gyfan'; Canolbarth a Gorllewin Cymru Iachach: Cenedlaethau'r Dyfodol yn byw'n dda; Cynllun Tymor

Canolig arfaethedig Ceredigion ar Therapiau Integredig (IMTP); Cynlluniau Llesiant, a chyflawni amcanion o fewn y rhaglen 'Integreiddio Llwybr Cyflym Cyson' gan gynnwys datblygu Tîm Cymunedol Mynediad Cyflym (FACT).

Mae gwasanaeth Therapi Galwedigaethol effeithiol yn allweddol i'r newid diwylliannol sy'n ofynnol er mwyn darparu gwell model cymunedol. Bydd ymdrin â'r mater fel system gyfan o fewn Ceredigion yn cefnogi'r canlyniadau canlynol:

- Gwell profiad a chanlyniadau i boblogaeth Ceredigion
- Gwell ymateb a set sgiliau ar gyfer staff therapi galwedigaethol er mwyn mynd i'r afael â'r anghenion sy'n dod i law
- Gostyngiad yn yr amser aros
- Galluogi trosglwyddiad di-dor rhwng gwahanol rannau o'r gwasanaeth er mwyn sicrhau y darperir y gofal cywir ar yr amser cywir yn y lleoliad cywir i'r person cywir
- Defnydd doeth ac effeithiol o'r gweithle
- Gostyngiad yn trosiant staff a thrwy hynny gwell cysondeb i bobl
- Cefnogi recriwtio a chadw staff gyda gweithlu therapi galwedigaeth sy'n gynaliadwy ac wedi eu symbylu mwy at waith o fewn y maes iechyd a gofal cymdeithasol:
- Cefnogi cyfleoedd prentisiaeth a gradd Therapi Galwedigaethol o ran 'meithrin talent eich hun'
- Gwella'r modd y rheolir galw a chapasiti a phwysau eraill
- Galluogi Therapi Galwedigaethol i ymateb i'r agenda trawsnewid; cyfleoedd a chynlluniau sy'n cynnwys:
- Ffocysu ar ymyraethau ataliol yn y gymuned er mwyn lleihau neu oedi dibyniaeth ar wasanaethau cefnogi: Gofal Sylfaenol a mwy o ffocws ar waith ataliol hynny yw creu cysylltiadau i bawb, a rhaglenni hunan-reoli rhagweithiol a gefnogwyd o ran modelau afiachedd amrywiol o adsefydlu
- Lleihau derbyniadau brys y gellir eu hosgoi: FFAITH; Gofal Canolraddol yn y Cartref & Gofal Iechyd yn y Cartref yn gyntaf
- Hyrwyddo gwella'n gynt o salwch neu niwed: Adsefydlu; Gofal Canolraddol yn y Gwely, a Rhyddhau i Lwybrau Adfer ac Asesu
- Osgoi camau o ran mynediad amhriodol i ofal tymor hir: Gofal gan Unigolyn; Gofal a alluogwyd drwy dechnoleg a Thai addas
- Galluogi'r gweithlu Therapi Galwedigaethol a alinio er mwyn; cryfhau a chefnogi Porth Ceredigion a lleoliadau integredig Gogledd a De Ceredigion

## Strwythur Staffio Cyfredol Gwasanaeth Therapi Galwedigaethol Cyngor Ceredigion



### SEFYLLFA GYFREDOL:

Mae gan y gwasanaeth Therapi Galwedigaethol niferoedd uchel o bobl ar y rhestr aros a chyfrannwyd at y niferoedd hyn yn dilyn cynnydd yn y niferoedd yn sgil cyfyngiadau Covid am taw ymweliadau brys yn unig a wnaed yn ystod cyfyngiadau. Bu'r anallu i lanw swyddi gwag dros gyfnod hir atal y gwasanaeth rhag lleihau'r rhestr aros. Bu hefyd rhywfaint o salwch hirdymor yn y gwasanaeth ac y mae'r unig Therapydd Galwedigaethol llawn amser ond wedi dychwelyd i'r gwaith yn ddiweddar yn dilyn cyfnod o famolaeth.

### Current case loads 03/04/2023

Month	OT	OTA
2022		
July	3	0
Aug	9	0
Sept	4	0
Oct	7	0
Nov	15	1
Dec	9	17
2023		
Jan	10	18
Feb	8	31
March	16	14
<b>Total</b>	<b>81</b>	<b>81</b>

### Heriau cyfredol i'r gwasanaeth

- 1) Recriwtio Therapyddion Galwedigaethol cymwysedig  
Mae Hysbyseb ar gyfer 2 swydd Therapydd Galwedigaethol llawn amser wedi bod allan ers ymron blwyddyn heb unrhyw ymgeiswyr.
- 2) Mae gan Therapyddion Galwedigaethol arweiniol bryderon am y gallu i reoli'r tîm oherwydd mynediad i TG a'r adnoddau sydd ar gael. Mae'r galw cyfredol am y gwasanaeth yn fwy na'r hyn maent yn medru ei ddarparu ac o'r herwydd maent wedi camu nôl o reolaeth weithredol i ddarparu cyfarwyddyd clinigol yn unig. Caiff y gwaith cyfredol gweithredol o reoli'r gwasanaeth Therapi Galwedigaethol ei reoli gan Reolwr Brysbennu Integredig Porth Gofal sy'n Weithiwr Cymdeithasol.
- 3) Mae 2 Uwch Ymarferydd wedi rhoi rhybudd eu bod yn gadael eu swyddi. 1 wedi ymddeol ar 18.5.2022 ac y mae'r llall yn gweithio o bell o Geredigion ac ar rybudd estynedig hyd nes 31/3/23.
- 4) Ni chafwyd ymgeiswyr yn sgil hysbyseb diweddar am 2 uwch ymarferydd (ers Mai diwethaf). Caiff y swyddi gwag eu rheoli ar hyn o bryd gan weithiwr Asiantaeth tra bo'r uwch ymarferydd arall yn gweithio cyfnod rhybudd estynedig.
- 5) Risg y bydd y rhestr aros yn parhau i gynyddu, ac o'r herwydd bydd cynnydd mewn risg oherwydd yr oedi pellach a sefyllfaoedd yn gwaethygu ar gyfer unigolion a theuluoedd.
- 6) Cynnydd yn yr angen am ofal a chefnogaeth yn sgil oedi yn yr ymyrraeth ataliol sydd ar gael gan y Gwasanaeth Therapi Galwedigaethol.

7) Cynnydd yn nifer y cwynion a diffyg ffydd yn y gwasanaeth wrth i ddefnyddwyr y gwasanaeth a'u teuluoedd deimlo'n rhwystredig gyda'r oedi heb ffordd i ddatrys y broblem nac amserlen i fynd i'r afael â'r problemau.

Ni fu i'r penderfyniad o ddefnyddio asiantaeth allanol i ymgymryd â'r gwaith fynd cystal â'r disgwyl am i'r asiantaeth wynebu anhawster i gael gafael ar Therapyddion Galwedigaethol oedd yn medru teithio i Geredigion. Dim ond 34 asesiad a gwblhawyd mewn cyfnod o 4 mis a chodwyd pryderon am ansawdd y gwaith felly terfynwyd y contract. Rydym yn trafod gydag asiantaeth arall a leolir yn Ne Cymru sydd wedi cynghori y byddent yn fodlon darparu nifer o Therapyddion Galwedigaethol er mwyn ein cefnogi i leihau'r rhestr aros am gost o £255 yr asesiad.

Rydym yn edrych ar y posibilrwydd o recriwtio Therapyddion Galwedigaethol drwy ymgyrch recriwtio rhyngwladol.

Cynhelir cyfarfodydd rheolaidd rhwng rheolwyr o lechyd a Gofal Cymdeithasol er mwyn trafod problemau ac ystyried cyfleodd i gefnogi'r gwasanaeth.

Caiff strwythur y tîm ei adolygu ar hyn o bryd er mwyn clustnodi cyfleoedd a all wella'r broses recriwtio ar gyfer y tîm.

Mae asesiad risg gwasanaeth mewn lle a chaiff ei adolygu'n rheolaidd.

## **WELLBEING OF FUTURE GENERATIONS:**

**Oes Asesiad Effaith Integredig wedi ei gwblhau? Os na, nodwch pam – Adroddiad er gwybodaeth yn unig**

**Crynodeb:**

**Hirdymor:** Y nod yn yr hirdymor yw recriwtio staff allweddol er mwyn ceisio datrys yr anawsterau cyfredol

**Integreiddio:**

Archwilir yn gyson cyfleoedd ar gyfer integreiddio.

**Cydweithio:**

Rydym yn  
cydweithio er mwyn  
datblygu'r  
strategaeth ar gyfer  
darpariaeth Therapi  
Galwedigaethol a  
oruchwylir gan y  
Bwrdd Llesiant  
Gydol Oes

**Cynnwys:**

Amherthnasol

**Atal** : Atal yw prif  
ffocws y  
gwasanaeth

**ARGYMHELLIAD:**

Adroddiad er gwybodaeth

**RHESWM DROS YR ARGYMHELLIAD:****AMHERTHNASOL**

**Enw Cyswllt:**

Donna Pritchard

**Swydd:**

Swyddog Arweiniol Corfforaethol– Porth Gofal

**Dyddiad yr Adroddiad:**

9 Ionawr 2023

**Acronymau:**

|