

Cyngor Sir CEREDIGION

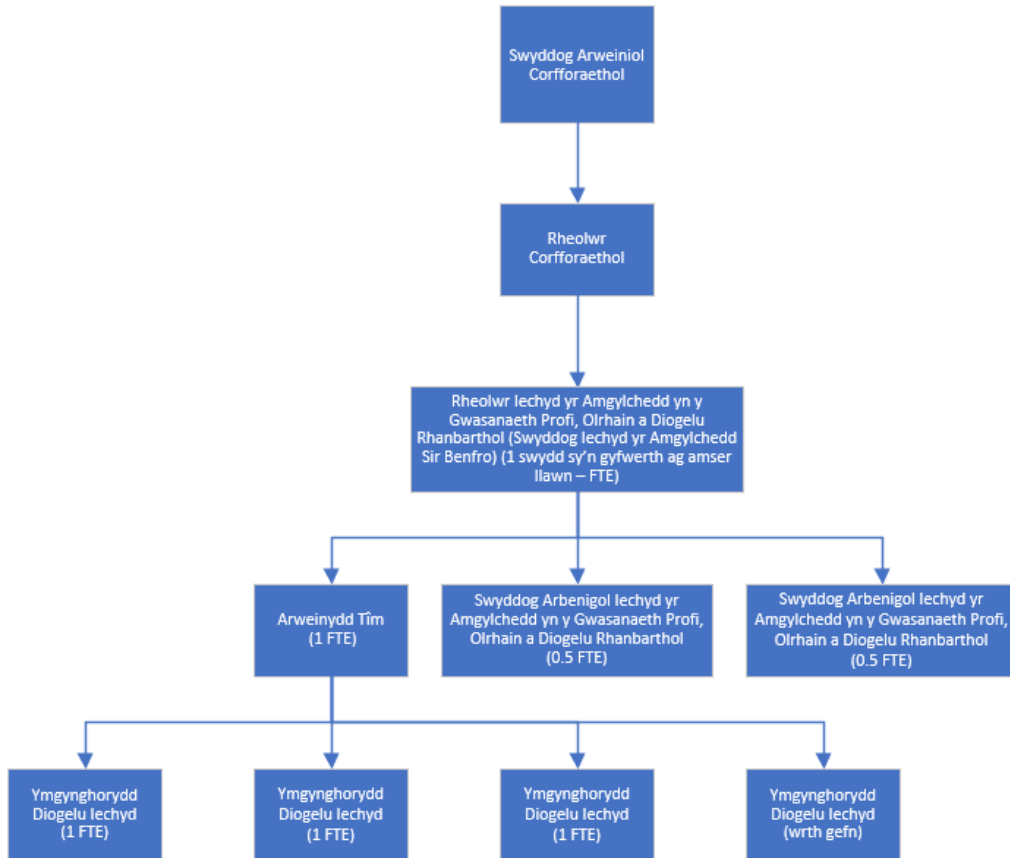
ADRODDIAD I'R:	Pwyllgor Trosolwg a Chraffu Cymunedau Iachach
DYDDIAD:	23 Ionawr 2023
LLEOLIAD:	
TEITL:	Adroddiad am y gwasanaeth Orlhain a Diogelu yng Ngheredigion
PWRPAS YR ADRODDIAD:	Rhoi diweddariad am y gwasanaeth Orlhain a Diogelu yng Ngheredigion.
RHESWM Y MAE'R PWYLLGOR WEDI GOFYN AM Y WYBODAETH:	Er mwyn cael y wybodaeth ddiweddaraf am y sefyllfa bresennol

Cefndir

Ym mis Gorffennaf 2022, sefydlwyd model newydd ond dros dro ar gyfer cyflenwi'r Gwasanaeth Orlhain a Diogelu yn rhanbarth Hywel Dda. Cafodd y gwasanaeth newydd ei ffurfio mewn ymateb i'r amcanion a nodir yn [Gyda'n gilydd tuag at ddyfodol mwy diogel - COVID-19: cynllun pontio hirdymor Cymru o bandemig i endemig](#) a'r ffaith bod Llywodraeth Cymru yn disgwyl i'r cyllid Orlhain Cysylltiadau ostwng yn fawr yn 2022-23 h.y. bydd y gyllideb honno yn cyfateb i 40% o'r hyn a gafwyd ar gyfer 2021/22. Oherwydd bod y gyllideb yn llai a bod nifer y staff wedi gostwng (dim ond 15-20% o'r staff a oedd ar gael yn 2021/22 fydd ar gael yn awr), mae Gwasanaethau Profi, Orlhain a Diogelu Sir Benfro a Cheredigion wedi uno er mwyn sicrhau arbedion maint a meithrin cydnerthedd ar draws y ddau awdurdod lleol. Mae'r tîm cyfun yn gweithio ochr yn ochr â gwasanaeth Profi, Orlhain a Diogelu Sir Gaerfyrddin.

Mae Uned Ymateb Rhanbarthol sy'n cynnwys staff y Bwrdd Iechyd ac Iechyd Cyhoeddus Cymru yn cefnogi pob un o'r Timau Orlhain a Diogelu. Mae pob tîm yn adrodd i'r Grŵp Goruchwylio Strategol Rhanbarthol sef y Grŵp sy'n gyffredinol gyfrifol am gytuno i'r prif gyfeiriad strategol a'r blaenoriaethau. Mae'r Grŵp Goruchwylio Strategol Rhanbarthol yn cynnwys uwch swyddogion o Gyngorau Sir Ceredigion, Sir Gaerfyrddin a Sir Benfro, Bwrdd Iechyd Prifysgol Hywel Dda ac Iechyd Cyhoeddus Cymru.

Strwythur Tîm Ceredigion



Ers dechrau Gorffennaf 2022, mae olrhain cysylltiadau wedi canolbwyntio ar ddiogelu'r bobl fwyaf bregus a chefnogi'r ymateb i'r achosion a'r clystyrau lleol o Covid-19, yn bennaf mewn lleoliadau gofal caeedig. Yn ymarferol, mae hyn yn golygu nad ydym ond yn olrhain cysylltiadau pan fydd achosion positif yn cael eu nodi ymhlith gweithwyr iechyd a gofal cymdeithasol neu pan fydd yr achosion yn ymwneud â phobl sydd â chysylltiad â lleoliadau caeedig eraill megis cartrefi gofal, ysbytai ac Unedau Addysg ar gyfer y sawl sydd ag Anghenion Dysgu Ychwanegol. Anfonir neges destun awtomatig at eu cysylltiadau agos i'w "rhybuddio a'u hysbysu" o'r sefyllfa ond ni fyddant yn derbyn galwad ffôn.

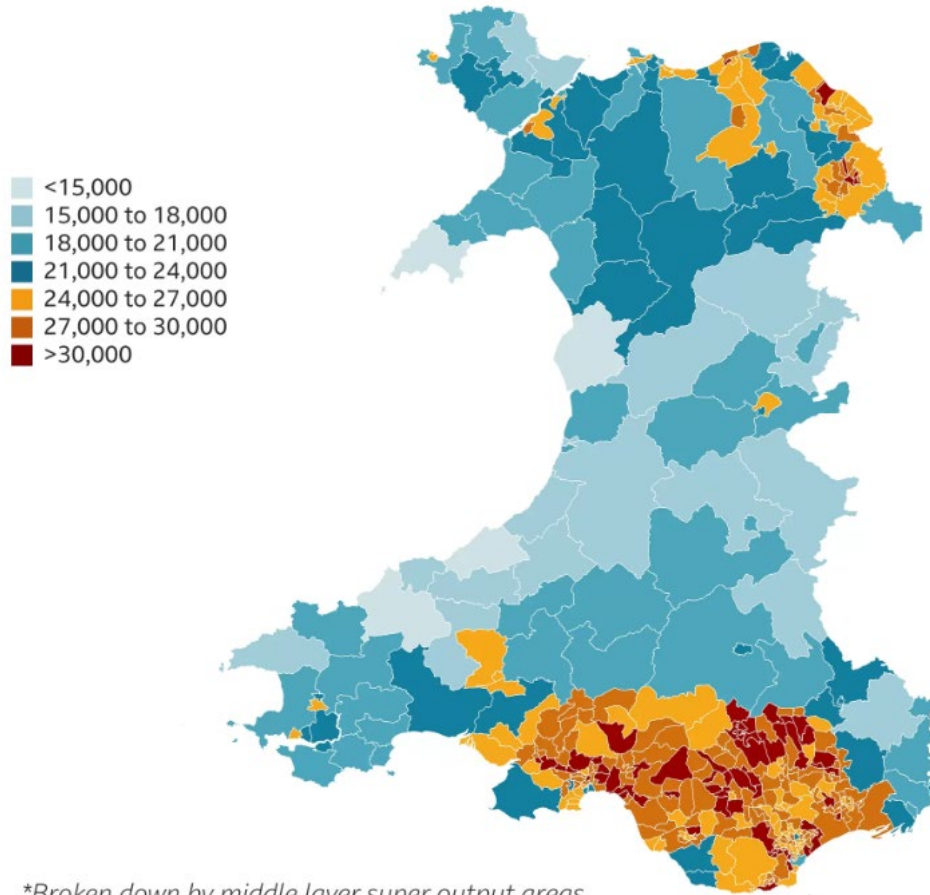
O ganlyniad i hyn, cul iawn yw'r sgôp ar gyfer olrhain cysylltiadau yn llawn ac ar ben hynny, mae nifer y profion sydd ar gael erbyn hyn wedi lleihau'n fawr. Ar hyn o bryd, nid yw'r profion ond ar gael i grwpiau penodedig o unigolion yn y gymuned, fel y nodir uchod. Nid oes profion ar raddfa eang yn y gymuned, fel y gwelwyd pan oedd y pandemig ar ei waethaf, bellach ar gael.

Nifer yr achosion o Covid-19 yng Nghymru

Mae'r graffiau a'r darluniau isod wedi'u cynnwys i ddangos sut y gwnaeth pandemig Covid-19 ddatblygu yng Nghymru ers yr achosion cyntaf ym mis Mawrth 2020.

Welsh Covid-19 cases

Cases per 100,000 people (Mar 2020 - Apr 2022)



**Broken down by middle layer super output areas*

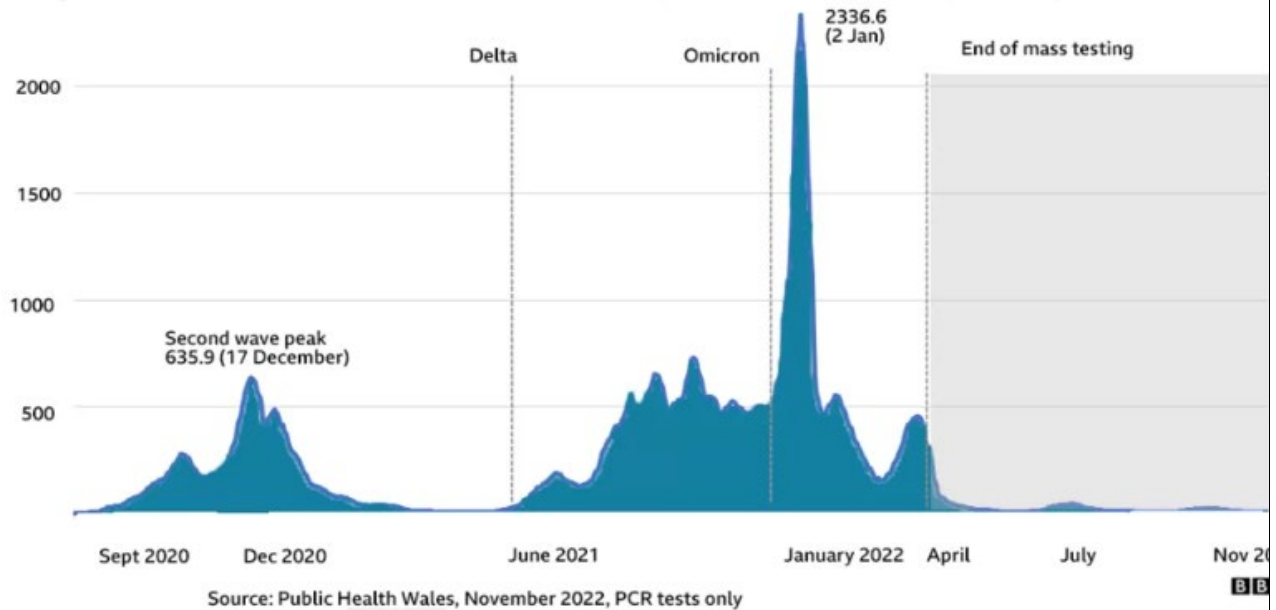
Source: Public Health Wales

BBC

Mae'r map uchod o Gymru yn dangos yn glir bod nifer yr achosion o Covid-19 yng Ngheredigion yn ystod y cyfnod hwnnw ymhlith yr isaf yng Nghymru. Noder bod y map hwn yn cynnwys achosion hyd at Ebrill 2022. Yn dilyn hyn, cafodd y profi torfol ei gwthogi'n fawr.

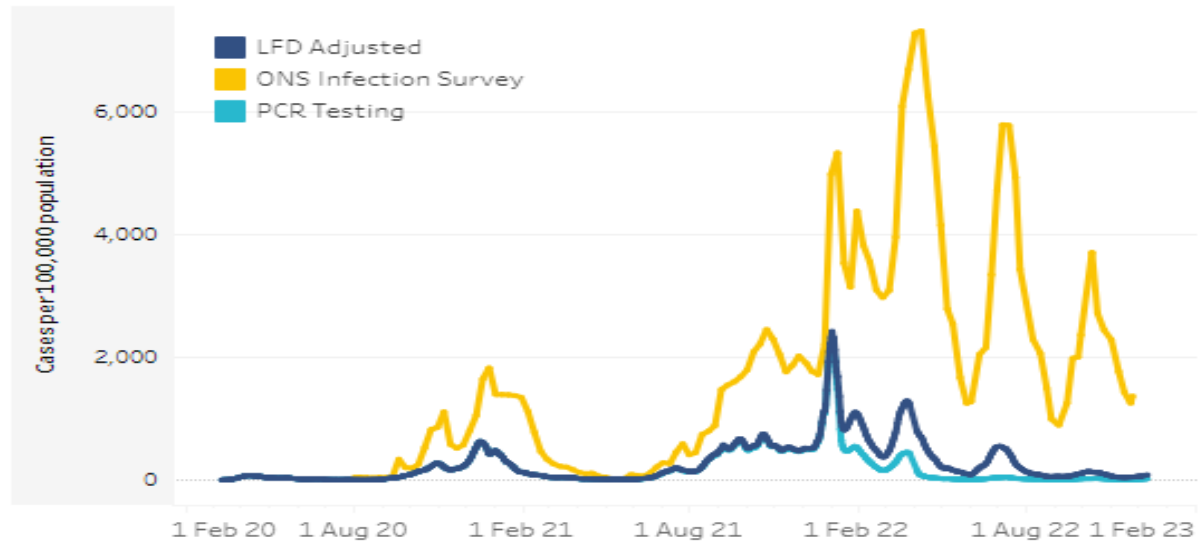
Covid-19 case rate in Wales

Positive tests per 100,000 people over seven day period



Mae'r graff uchod yn rhoi llinell amser glir o ddatblygiad pandemig COVID-19 gan ddangos cyfradd yr achosion ar draws Cymru dros gyfnod o amser. Mae 'tonnau'r pandemig' i'w gweld yn glir. Hefyd, mae'r manylion ychwanegol o gymorth i roi rhywfaint o gyd-destun. Noder yn benodol y ddau amrywiolyn mwyaf heintus (Delta ac Omicron) a diwedd y profi torfol.

Comparison of adjusted case episode rates (PCR + LFD episodes) per 100,000 population to cases estimated by the ONS infection survey



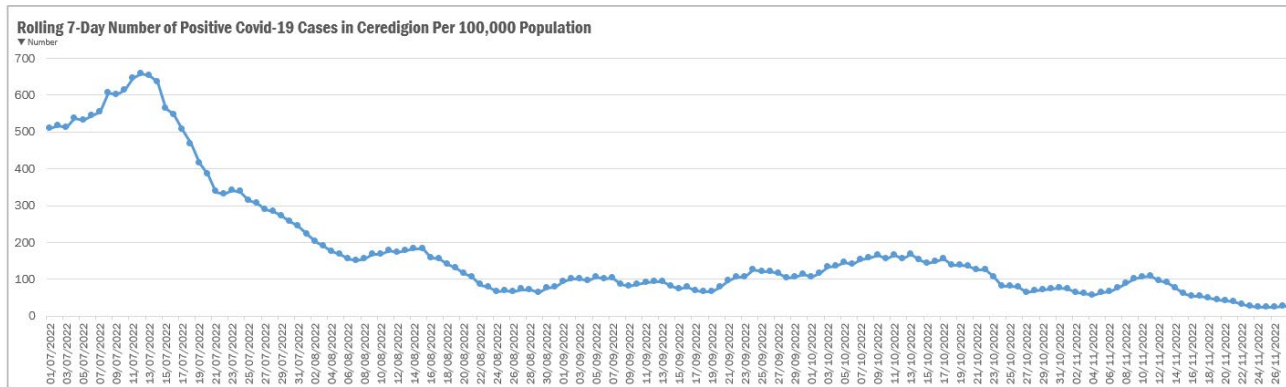
Ar ôl i'r profi torfol yn y gymuned ddod i ben, nid yw'r ffigurau o ran nifer yr achosion o COVID-19 bellach yn adlewyrchu gwir lefelau'r haint yn y gymuned. Mae'r graff uchod yn amlygu'r pwynt hwn. Ar y graff gallwch weld data'r arolwg heintio a gynhaliwyd gan y Swyddfa Ystadegau Gwladol (sy'n amcangyfrif gwir lefelau'r haint yn y gymuned) ochr yn ochr â'r achosion yr adroddwyd yn eu cylch drwy brofion PCR neu brofion llif unffordd (LFD). Mae'r gwahaniaeth rhwng y ddau yn fwy amlwg ar ôl Ebrill 2022.

Nifer yr achosion o Covid-19 yng Ngheredigion ar hyn o bryd

Rhwng 1 Gorffennaf a 30 Tachwedd 2022, cafodd cyfanswm o 2647 o achosion eu hadrodd yn swyddogol i'r Gwasanaeth Profi, Orlhain a Diogelu yng Ngheredigion. Ystyriwyd bod angen blaenoriaethu 591 o'r achosion hyn ac felly cawsant eu holrhain yn llawn. Mae hyn yn cyfateb i 22% o gyfanswm yr achosion yr adroddwyd yn eu cylch. Mae'r tabl isod yn rhoi manylion ynghylch nifer yr achosion bob mis:

Mis	Cyfanswm	Blaenoriaeth	%
Gorffennaf	1381	255	18.5
Awst	398	99	24.9
Medi	309	59	19.1
Hydref	389	106	27.2
Tachwedd	170	72	42.4

Gweler isod graff linell sy'n dangos cyfradd yr achosion o COVID-19 yng Ngheredigion fesul 100,000 o'r boblogaeth rhwng 1 Gorffennaf a 30 Tachwedd 2022.



Roedd cyfradd yr achosion yn y cyfnod hwn ar ei uchaf yng nghanol mis Gorffennaf. Mae'r gyfradd wedi cwmpo ers hynny ac mae wedi parhau'n gymharol sefydlog dros y pedwar mis diwethaf. Mae'r data diweddaraf ar gyfer mis Rhagfyr (nad oes modd ei weld yn y graff hwn) yn dangos bod nifer yr achosion wedi dechrau cynyddu.

Perfformiad

Cydnabyddir bod perfformiad tîm Profi, Orlhain a Diogelu Ceredigion ymhlith y gorau yng Nghymru. Mae'r tabl isod yn dangos perfformiad parhaus y tîm wrth iddo dderbyn a phrosesu achosion rhwng 1 Gorffennaf a 12 Rhagfyr 2022.

% yr achosion lle cymerwyd camau dilynol yn llwyddiannus	% yr achosion lle cymerwyd camau dilynol o fewn 24 awr	% yr achosion lle cymerwyd camau dilynol yn llwyddiannus o fewn 48 awr
97.87%	87.23%	97.87%

Ymateb i Covid-19:	
Blaenoriaeth 1	<ul style="list-style-type: none"> • Orlhain cysylltiadau • Ymateb yn adweithiol i ddigwyddiadau mawr ac achosion sylweddol ar draws y rhanbarth • Cynlluniau wrth gefn ar gyfer gweithlu ychwanegol ynghyd â rhaglen cynnal a chadw
Blaenoriaeth 2	<ul style="list-style-type: none"> • Cyngor a chymorth rhagweithiol ac ataliol ar gyfer lleoliadau sy'n flaenoriaeth (h.y. Gofal iechyd / Cartrefi gofal / Ysgolion arbennig)
Blaenoriaeth 3	<ul style="list-style-type: none"> • Archwiliadau cydymffurfio rhagweithiol ac ataliol ar gyfer lleoliadau sy'n flaenoriaeth (gan gynnwys atgyfeiriadau i Ymarferwyr Iechyd yr Amgylchedd, y Gweithgor Iechyd a Diogelwch ac Arolygiaeth Gofal Cymru lle bo hynny'n briodol) • Ymgysylltu â grwpiau amrywiol a lleiafrifol ynghylch Covid-19 (h.y. codi ymwybyddiaeth am iechyd, annog pobl i gael eu brechu, eiriolaeth i sicrhau nad yw arferion / prosesau yn eu rhoi o dan anfantais)
Blaenoriaeth 4	<ul style="list-style-type: none"> • Cyngor a chymorth rhagweithiol ac ataliol ynghylch Covid-19, archwiliadau cydymffurfio ar gyfer lleoliadau sy'n llai o flaenoriaeth (h.y. ysgolion, gofal plant, gwneuthurwyr a phroseswyr mawr)
Gwaith ehangach o ran diogelu iechyd:	

Blaenoriaeth 4+	<ul style="list-style-type: none"> • Orlhain cysylltiadau o ran afiechydon heintus eraill • Anghydraddoldeb o ran iechyd -cymorth ehangach i grwpiau bregus a grwpiau o dan anfantais (h.y. hybu iechyd, brechiadau i blant, annog pobl i gymryd rhan mewn rhaglenni sgrinio) • Cymorth o ran diogelwch bwyd • Cefnogi'r gwaith profi neu gefnogi'r gwaith o roi brechiadau Covid-19 	
-----------------	--	--

Blaenoriaeth 1 - Orlhain Cysylltiadau / Ymateb Adweithiol / Cynlluniau Wrth Gefn

- Ers Gorffennaf 2022, mae'r gwaith o olrhain cysylltiadau wedi parhau ac mae'n canolbwyntio ar ddiogelu'r unigolion mwyaf bregus. Dyma yw prif flaenoriaeth y tîm o hyd.
- Mae Swyddogion arbenigol Iechyd yr Amgylchedd wedi'u cadw yn y tîm. Mae'r swyddogion hyn yn darparu cymorth ac yn ymateb i ddigwyddiadau mawr ac

achosion sylweddol o Covid-19 yng Ngheredigion. Mae'r swyddogion hyn hefyd yn darparu cymorth o ran iechyd y cyhoedd i bob lleoliad risg uchel yn y sir pan fydd yna achosion o COVID-19. Mae'r lleoliadau hyn yn cynnwys cartrefi preswyl/nyrsio ac Unedau Addysgol ar gyfer y sawl sydd ag Anghenion Dysgu Ychwanegol. Mae'r swyddogion yn gweithio'n agos â'r lleoliadau hyn gan roi cyngor am atal a rheoli heintiau ynghyd â chynghorion ynglŷn ag atal y feirws rhag ymledu ymhellach.

Yng Ngheredigion, ceir 18 o gartrefi preswyl/nyrsio a 10 o Unedau Addysgol ar gyfer y sawl sydd ag Anghenion Dysgu Ychwanegol. Pan fydd COVID-19 yn trosglwyddo ymhellach yn y lleoliadau hyn, caiff ymyriadau iechyd y cyhoedd eu rhoi ar waith a chaiff yr hyn a elwir yn 'achos lluosog' ei ddatgan. Ar gyfartaledd, mae Swyddogion Arbenigol Iechyd yr Amgylchedd yn ymateb i 2/3 o achosion lluosog bob mis. Fodd bynnag, mae'r nifer hwn yn amrywio'n fawr gan ddibynnu ar ba mor amlwg yw'r feirws ymhlith y boblogaeth ehangach ac ar adeg y flwyddyn. Yn ystod yr hydref ac wythnosau cyntaf y gaeaf, gwelsom gynnydd yn nifer yr achosion yn ein cartrefi gofal.

- Mae cynlluniau wrth gefn wedi'u paratoi i sicrhau bod trefniadau ar waith ar gyfer gweithlu ychwanegol pe byddai angen. Mae'r Awdurdod yn cadw cofrestr o'r staff a arferai weithio yn y Gwasanaeth Profi, Orlhain a Diogelu.

Blaenoriaeth 2,3 a 4 - Diogelu Iechyd

Pan fydd y galw am olrhain cysylltiadau yn isel a bod capasiti ar gael o fewn y tîm, caiff meysydd blaenoriaeth eraill eu hystyried gan gynnwys y canlynol:

Prosiect Cartrefi Gofal Rhagweithiol

Mae cam cyntaf y prosiect hwn wedi'i gwblhau. Mae pob cartrefi preswyl a nyrsio yng Ngheredigion bellach wedi derbyn galwad rhagweithiol oddi wrth Ymgynghorydd Diogelu Iechyd. Diben yr alwad oedd cael trafodaeth ynglŷn â'r hyn yr oeddent yn ei ddeall am y canllawiau presennol yn y cartref gofal wrth baratoi ar gyfer yr hydref a'r gaeaf gan sicrhau eu bod yn cydymffurfio â nhw. Casglwyd y wybodaeth isod am bob lleoliad gofal:

- Manylion ynghylch y lleoliad gofal gan gynnwys nifer y preswylwyr a'r staff.
- Manylion ynghylch y rhagofalon safonol sydd ar waith ar gyfer atal a rheoli heintiau
- Manylion ynghylch y polisïau, y gweithdrefnau a'r hyfforddiant sydd ar waith

Mae'r tîm yn awr yn symud ymlaen i 'Gam 2' y prosiect. Mae Swyddogion arbenigol Iechyd yr Amgylchedd wedi ystyried y wybodaeth a gasglwyd oddi wrth y lleoliadau gofal ac mae'r cartrefi hynny sydd angen rhagor o gymorth a chynghor wedi'u pennu. Bydd y cartrefi hyn yn derbyn cymorth rhagweithiol parhaus ynghyd â hyfforddiant ynghylch atal a rheoli heintiau. Mae rhai sefydliadau eisoes wedi derbyn hyfforddiant penodol gan yr

Ymgynghorwyr Diogelu Iechyd ynghylch gwisgo Cyfarpar Diogelu Personol a'i dynnu i ffwrdd a golchi dwylo. Wrth gynnal y prosiect hwn, mae'r Ymgynghorwyr Diogelu Iechyd hefyd wedi cymryd y cyfle i ymgysylltu ymhellach â'r lleoliadau hyn gan annog y preswylwyr a'r staff iechyd a gofal cymdeithasol i gael y brechiad rhag COVID-19 a'r brechiad rhag y ffliw.

Ymchwilio i achosion gwasgaredig o salwch gastroberfeddol

Fel rhan o'r Gwasanaeth Profi, Olrhain a Diogelu, mae'r Ymgynghorwyr Diogelu Iechyd wedi datblygu sgiliau arbenigol wrth gyflawni eu dyletswyddau olrhain cysylltiadau. Mae'r sgiliau hyn a gafwyd yn ystod y pandemig yn ymwneud yn bennaf â chyfathrebu, cyfweld ac ymchwilio. Cydnabyddir bod y sgiliau hyn yn werthfawr wrth ymdrin â phob agwedd ar glefydau trosglwyddadwy ym maes diogelu'r cyhoedd. O ystyried hyn, mae'r Ymgynghorwyr Diogelu Iechyd wedi'u hyfforddi i gynnal ymchwiliadau eraill o ran clefydau trosglwyddadwy fel y gallant gynorthwyo tîm diogelu'r cyhoedd yn ehangach.

Crynodeb

Mae'r tîm yn parhau i wneud y gwaith olrhain gan ddarparu cymorth i unigolion sy'n profi'n bositif am Covid-19. Yr amcan yn gyffredinol yw diogelu'r mwyaf bregus yn ein cymdeithas. Hefyd, bydd y tîm yn parhau i roi ar waith, lle bynnag bo hynny'n bosibl, y ffrydiau gwaith eraill a gytunwyd arnynt yn rhanbarthol sy'n hybu agenda diogelu'r cyhoedd yn ehangach.

LLESIANT CENEDLAETHAU'R DYFODOL	A oes Asesiad Effaith Integredig wedi'i gwblhau? Os 'nac oes', nodwch pam		Adroddiad am waith y gwasanaeth yw hwn. Nid yw'n ymwneud â pholisi newydd.
	Crynodeb:		
	Hirdymor:		
	Integreiddio:		
	Cydweithio:		
	Cynnwys:		
Atal:			

ARGYMHELLIAD:

Bod Aelodau'r Pwyllgor Craffu yn ystyried cynnwys yr adroddiad a'u bod yn derbyn yr adroddiad er gwybodaeth.

RHESWM DROS YR ARGYMHELLIAD:

Enw Cyswllt:	Carwen Evans
Swydd:	Rheolwr Corfforaethol: Diogelu'r Cyhoedd
Dyddiad yr Adroddiad:	15 Rhagfyr 2022
Acronymau: Papurau Cefndir:	Dim.